

---

# *Trango X*

## **Betriebshandbuch und Serviceheft**

---

**Seriennummer:** \_\_\_\_\_

Die in diesen Unterlagen enthaltenen Daten und Angaben können ohne vorherige Ankündigung geändert werden. Ohne ausdrückliche schriftliche Erlaubnis von **Ultralite Products International** darf kein Teil dieser Unterlagen für irgendwelche Zwecke vervielfältigt oder übertragen werden. Das gilt unabhängig davon, auf welche Art und Weise, mit welchen Mitteln, oder ob es elektronisch oder mechanisch geschieht.

Das Bereitstellen dieses Buchs gibt keinen Anspruch auf die darin enthaltenen Warenbezeichnungen, Gebrauchs- und Handelsnamen sowie sonstigen geistigen Eigentums.

© 1995-2023 UP International

# Inhaltsverzeichnis

INHALTSVERZEICHNIS .....	1
WILLKOMMEN BEI UP .....	4
SICHERHEITSHINWEISE .....	4
NATUR- UND LANDSCHAFTSVERTRÄGLICHES VERHALTEN .....	5
TECHNISCHE BESCHREIBUNG .....	5
VERWENDUNGSZWECK .....	5
LTF UND EN EINSTUFUNG .....	5
ZIELGRUPPE UND EMPFOHLENE FLUGERFAHRUNG .....	6
ANFORDERUNGEN IM NORMALFLUG .....	6
ANFORDERUNGEN BEI STÖRUNGEN .....	6
ANFORDERUNGEN BEIM SCHNELLABSTIEG .....	6
EIGNUNG FÜR DIE AUSBILDUNG .....	6
TANDEM- UND MOTORSCHIRMZULASSUNG .....	6
EMPFOHLENER GEWICHTSBEREICH .....	6
BETRIEBSGRENZEN .....	7
TECHNISCHE DATEN DES UP TRANGO X .....	8
KONSTRUKTION .....	9
<i>Front Section Support / Rear Section Support</i> .....	9
<i>Segelmaterial</i> .....	9
<i>Leinenmaterial</i> .....	10
LEINENSYSTEM .....	10
TRAGEGURTE .....	10
ZUBEHÖR .....	12
VOR DEM ERSTEN FLUG .....	12
EINSTELLUNGEN .....	12
<i>Positionierung der Bremsgriffe</i> .....	12
BESCHLEUNIGUNGSSYSTEM .....	13
GEEIGNETE GURTZEUGE .....	13
<i>Gurtzeugabmessungen bei der Zulassung</i> .....	14
RETTUNGSSCHIRM .....	14
EINSATZBEREICH .....	14
KUNSTFLUG .....	14
MOTORISIERTER BETRIEB .....	14
FLUGPRAXIS UND FLUGSICHERHEIT .....	15
FLUGPRAXIS .....	15
VORFLUGCHECK .....	15
DIE STARTPHASEN .....	15
GESCHWINDIGKEITSSTEUERUNG .....	16
<i>Mittels Bremsleinen</i> .....	16

<i>Mittels Beschleunigungssystem</i> .....	16
KURVENFLUG .....	17
DIE LANDUNG.....	17
WINDENSCHLEPP.....	18
<i>Klinkenbefestigung für den Gleitschirmschlepp</i> .....	18
FLUGSICHERHEIT .....	19
FLIEGEN BEI THERMIK UND TURBULENTEN VERHÄLTNISSEN.....	19
ABSTIEGSHILFEN .....	20
<i>Steilspirale</i> .....	20
<i>B-Stall</i> .....	21
<i>Ohrenanlegen</i> .....	21
EXTREME FLUGMANÖVER.....	22
<i>Verhalten in extremen Fluglagen</i> .....	22
EINKLAPPEN DES SCHIRMS .....	22
<i>Einseitiges Einklappen</i> .....	22
<i>Verhänger</i> .....	22
<i>Frontstall</i> .....	23
ARTEN DES STRÖMUNGSABRISSES .....	23
<i>Sackflug</i> .....	23
<i>Fullstall</i> .....	24
<i>Trudeln</i> .....	24
WINGOVER .....	25
C-TRAGEGURTSTEUERUNG .....	25
WEITERE HINWEISE .....	25
<i>Bahnsackflug bei Regen</i> .....	25
<i>Werbung und Klebesegel</i> .....	26
<i>Überbelastung</i> .....	26
<i>Fliegen am Meer</i> .....	26
PFLEGE DES GLEITSEGELS .....	26
<i>Packen des Gleitschirms</i> .....	27
<i>Gleitschirmtuch</i> .....	27
<i>Gleitschirmleinen</i> .....	28
<i>Lagerung und Transport</i> .....	28
REINIGUNG .....	29
ÜBERPRÜFUNG UND REPARATUREN .....	29
WARTUNG UND KLEINERE REPARATUREN.....	30
<i>Klebesegel</i> .....	30
<i>Überprüfung der Lufttüchtigkeit</i> .....	30
<i>Lufttüchtigkeits-Check</i> .....	30
<i>Fachkompetenz</i> .....	31
<i>Originalteile</i> .....	31
<i>Auslieferungsservice</i> .....	31
GARANTIEBESTIMMUNGEN .....	32
<i>Nationale Garantiebestimmungen</i> .....	32
<i>Internationale UP-Garantie</i> .....	32

NACHPRÜFUNG VON NEUGERÄTEN .....	33
EINSCHICKEN DES UP SCHIRMS UND ANDERER UP PRODUKTE .....	33
ENTSORGUNG .....	33
SCHLUSSWORT .....	34
<b>ANHANG .....</b>	<b>35</b>
FALTLEINEN .....	35
LEINENPLAN.....	38
LEINENLÄNGEN.....	39
EINZELLEINENLÄNGEN TRANGO X L.....	41
EINZELLEINENLÄNGEN TRANGO X M.....	44
EINZELLEINENLÄNGEN TRANGO X SM .....	47
SERVICEHEFT.....	50
SCHIRM- UND PILOTENDATEN .....	50

### **Wichtig**

Wo nötig, weisen wir auf wichtige Sachverhalte mit den folgenden Worten und Symbolen hin:



#### **WARNUNG!**

Diese Hinweise machen auf Gefahren aufmerksam, die zu Verletzungen oder bei Missachtung zum Tod führen können.



#### **VORSICHT!**

Diese Hinweise machen auf Gefahren aufmerksam, die zur Beschädigung des Gleitschirms oder zu vorzeitigem Verschleiß führen können.



#### **HINWEIS**

Hierbei handelt es sich um einen als hilfreich erachteten Hinweis oder um eine zusätzliche Information.

## Willkommen bei UP

Herzlichen Glückwunsch zum Kauf Deines neuen UP Trango X. UP International ist für die Entwicklung und Fertigung erstklassiger Gleitschirme weltweit bekannt – Gleitschirme, bei denen maximale Sicherheit, optimale Leistung und Spitzenqualität im Fokus stehen. UP Schirme werden aufgrund der Anforderungen, die unsere Kunden an UP Produkte stellen, entworfen und weiterentwickelt. Wir sind daher offen für alle Vorschläge und Verbesserungsideen von Dir. Durch Deine Anregungen und konstruktive Kritik kannst Du Dich aktiv in den ständigen Weiterentwicklungsprozess unserer Produkte einbringen. Wir wollen jederzeit in der Lage sein, Dich über aktuelle technische Neuerungen für Deinen UP Gleitschirm und Informationen über die neuesten Entwicklungen bei UP zu versorgen. Das können wir allerdings nur, wenn dein Schirm nach Erwerb bei uns registriert wird. Die Produktregistrierung sichert Dir außerdem in dem Fall, dass wider Erwarten einmal Unregelmäßigkeiten auftreten, eine bevorzugte Behandlung in allen Service-Angelegenheiten zu. Du kannst Deinen UP Trango X online registrieren unter:

<http://www.up-paragliders.com/de/service/product-registration>

Bei Fragen wende Dich bitte an Deinen UP Händler oder direkt an UP International:

UP International GmbH  
Kreuzeckbahnstraße 7  
D-8267 Garmisch-Partenkirchen

[info@up-paragliders.com](mailto:info@up-paragliders.com)

+49 (0)8821 73099-0

Viel Spaß und Freude mit Deinem UP Trango X - Dein UP International Team

## Sicherheitshinweise

Bitte lese dieses Betriebshandbuch vor Deinem ersten Flug mit dem UP Trango X. Dadurch wirst Du schneller mit Deinem neuen Schirm vertraut. Das Handbuch gibt Dir Auskunft über alle wichtigen Eigenschaften und Beschaffenheit des UP Trango X, ersetzt aber nicht den Besuch einer Flugschule. Die nachfolgenden Punkte sind besonders zu beachten:

- Dieser Gleitschirm entspricht zum Zeitpunkt seiner Auslieferung dem nach EN 926-1: 2015, EN 926-2:2013+A1:2021 und LTF NFL HG/GS 2-565-20 in der Musterprüfung geprüften Musters. Jede eigenmächtige Änderung über die zulässigen Einstellmöglichkeiten hinaus hat ein Erlöschen der Betriebserlaubnis zur Folge!

- Die Benutzung dieses Gleitschirms erfolgt ausschließlich auf eigene Gefahr. Jede Haftung von Hersteller und Vertreiber ist ausgeschlossen.
- Jeder Pilot trägt die Verantwortung für seine eigene Sicherheit selbst und muss auch dafür sorgen, dass das Luftfahrzeug, mit dem er fliegt, vor jedem Start auf seine Lufttüchtigkeit hin
- überprüft wird.
- Wir setzen außerdem voraus, dass der Pilot im Besitz des erforderlichen Befähigungsnachweises ist und die jeweils gültigen gesetzlichen Bestimmungen einhält.

## **Natur- und Landschaftsverträgliches Verhalten**

Gleitschirmfliegen ist ein sehr naturnaher und umweltfreundlicher Sport. Aus diesem Grund sollte ein respektvoller Umgang mit der Umwelt für jeden (Gleitschirm-)Sportler selbstverständlich sein. Bei der Ausübung unseres Sports ist darauf zu achten, dass Natur und Landschaft geschont werden. Wir bitten daher nicht zu Lärmen, nicht abseits der markierten Wanderwege zu Gehen und keinen Müll zu hinterlassen, um so das ökologische Gleichgewicht unserer Natur auch für unsere Kinder erhalten zu können. Bitte informiert Euch vor jedem Flug über die gültigen Naturschutzbestimmungen im jeweiligen Fluggebiet, bzw. auf der geplanten Flugroute, um Jäger, Landschaftsschutzbehörden und Grundstückseigentümer nicht unnötig zu verärgern.

## **Technische Beschreibung**

Der UP Trango X wurde von UP International entsprechend den speziellen Anforderungen an einen sicheren Basis Gleitschirm mit hervorragenden Starteigenschaften und einem beachtlichen Leistungsspektrum entwickelt. Sämtliche eingesetzten Materialien besitzen wie alle UP-Produkte einen hohen Qualitätsstandard. Um eine lange Lebensdauer zu gewährleisten, werden sie vor ihrem Einsatz sorgfältig ausgewählt und umfangreichen Testreihen unterzogen. Weitere Details der Konstruktion und Abmessungen inklusive der Maße der Leinen des UP Trango X sind dem Typenkennblatt der Zulassungsstelle beziehungsweise diesem Handbuch zu entnehmen. Eventuelle technische Änderungen findest Du in der Anlage zu diesem Betriebshandbuch oder auch auf unserer Website

## **Verwendungszweck**

Der Trango X ist gemäß LTF-HG/GS 2-565-20 als „leichtes Luftsportgerät“ mit einer Leermasse von weniger als 120 kg in der Sparte Gleitschirm zu verwenden

## **LTF und EN Einstufung**

Der UP Trango X wurde bei der abschließenden Klassifizierung in LTF/ EN 926-2:2013+A1:2021 / EN C (Größe M und SM) eingestuft. Größe L wurde nur für die Frontklapper im unteren Abfluggewicht mit Faltleinen zugelassen. Laut neuer EN ist

dies auch für C- Schirme möglich. Da es in der LTF die Revision noch nicht gibt, ist der Trango X L mit LTF D und mit EN C zugelassen.

## **Zielgruppe und empfohlene Flugerfahrung**

Leistungspiloten mit umfassender Flugerfahrung von mindestens ca. 75 Flugstunden pro Jahr, die Höchstleistungen, zum Beispiel beim Streckenfliegen, realisieren wollen.

## **Anforderungen im Normalflug**

Das anspruchsvolle Flug- und Steuerverhalten von Gleitschirmen dieser Klasse (kurze Steuerwege, hohe Dynamik, geringe Dämpfung um alle Achsen) verlangt ein intensives Training der Steuertechniken und des aktiven Fliegens und fundierte flugtechnische Kenntnisse, um Störungen im Ansatz zu Erkennen und zu Verhindern.

## **Anforderungen bei Störungen**

Das Geräteverhalten nach Störungen stellt hohe Anforderungen an Geübtheit und Reaktionsschnelligkeit des Piloten. Die sichere Beherrschung des Geräteverhaltens nach Störungen erfordert große praktische Erfahrung mit diesen Flugzuständen. Ist diese Erfahrung nicht vorhanden, wird eine gründliche Einweisung auf den UP Trango X in einem Sicherheitstraining empfohlen.

## **Anforderungen beim Schnellabstieg**

Das Verhalten bei Flugmanövern, wie Spirale oder B-Stall, kann gerätespezifisch in dieser Klasse überdurchschnittlich sein. Der Pilot sollte deshalb über fundierte Kenntnisse dieser Manöver verfügen. Ist diese Erfahrung nicht ausreichend vorhanden, wird eine spezielle Einweisung auf den UP Trango X in einem Sicherheitstraining empfohlen.

## **Eignung für die Ausbildung**

Der UP Trango X ist für die Ausbildung **nicht** geeignet.

## **Tandem- und Motorschirmzulassung**

Der UP Trango X ist als Soloschirm zugelassen. Eine Aufhängung ist nur für ein Gurtzeug vorgesehen. Der UP Trango X besitzt keine Motorschirmzulassung. Es sind am Tragegurt keine Trimmer vorhanden.

## **Empfohlener Gewichtsbereich**

Der UP Trango X muss innerhalb des jeweils zugelassenen Startgewichts geflogen werden. Dieses findest Du unter „Technische Daten UP Trango X“. Das Gewicht bezieht sich dabei auf das Abfluggewicht (Pilotengewicht plus Bekleidung, Schirm,

Gurtzeug Ausrüstung, etc.). Am einfachsten ermittelst Du Dein Abfluggewicht, indem Du Dich mit Packsack inklusive Equipment auf eine Waage stellst.

UP International bietet den UP Trango X in vier unterschiedlichen Größen an, die jeweils auf den mittleren Gewichtsbereich optimiert sind. Jede Größe kann innerhalb des zugelassenen Gewichtsbereichs problemlos geflogen werden. Damit Du die Größe findest, die optimal auf Deine persönlichen Bedürfnisse zugeschnitten ist, folgen ein paar Tipps für die Praxis.

Piloten, die sich innerhalb des mittleren Gewichtsdrittels einer Größe befinden, sind ideal unterwegs. Sie sollten sich für diese Größe entscheiden. Innerhalb dieses Gewichtsbereichs können sie die Thermik enger zentrieren und den Trango X mit etwas weniger Dynamik fliegen. Diese Variante empfiehlt UP besonders für Piloten aus dem Flachland.

Piloten, die zwischen zwei Größen wählen können, weil sie entweder im oberen Drittel einer kleineren Größe oder im unteren Drittel einer größeren Größe liegen, sollten wie folgt vorgehen: Erfahrene LTF/EN C Piloten sollten selbst abschätzen, wie sie lieber unterwegs sind, mit Puffer nach oben oder lieber hoch beladen.

Piloten, die eine hohe Flächenbelastung bevorzugen, fliegen den UP Trango X im oberen Gewichtsbereich. Dadurch wird Ihr Trango X etwas schneller und dynamischer.

Der UP Trango X reagiert auf Gewichtsveränderungen mit einer leichten Erhöhung, beziehungsweise Verlangsamung des Trimm speeds, wobei kaum ein Einfluss auf die Gleitleistung festzustellen ist. Daher kann die Größe ganz nach dem persönlichen Flugstil ausgewählt werden.

## **Betriebsgrenzen**

Für die Inbetriebnahme des Trango X ist die Einhaltung der Betriebsgrenzen für die gesamte Flugdauer inklusive Vor- und Nachbereitung sicher zu stellen. Diese sind überschritten, sobald einer der folgenden Punkte zutrifft:

- Fliegen mit nicht der Zulassung entsprechenden Sitzanzahl
- Nichteinhalten der jeweiligen Gewichtsober- und Untergrenze des Startgewichtes
- Temperaturen von mehr als  $-30^{\circ}\text{C}$  bzw. mehr als  $50^{\circ}\text{C}$
- Fliegen bei Regen, Schneefall, in Wolken oder Nebel sowie mit aus anderweitigem Grund nasser Schirmkappe
- Unzulässige Modifikationen der Schirmkappe, Leinen oder Tragegurte
- Akrobatikfliegen und Flugfiguren mit mehr als  $90^{\circ}$  Querneigung
- Windgeschwindigkeiten am Startplatz und zu erwartende Windgeschwindigkeiten im Flug, die höher als  $2/3$  der erfliegbaren Geschwindigkeit mit dem für den Flug vorgesehen Startgewicht sind
- Turbulente Wetterbedingungen, die Extremflugzustände außerhalb der in der Zulassung erprobten Flugzustände erwarten lassen



## Technische Daten des UP Trango X

Größe	S	SM	M	L
Fläche ausgelegt [m <sup>2</sup> ]	21,1	23,2	25,1	26,9
Fläche projiziert [m <sup>2</sup> ]	17,9	19,7	21,4	22,9
Spannweite ausgelegt [m]	11,7	12,2	12,8	13,2
Spannweite projiziert [m]	9,5	10,0	10,4	10,8
Streckung ausgelegt	6,5	6,5	6,5	6,5
Streckung projiziert	5,1	5,1	5,1	5,1
Anzahl Kammern	65	65	65	65
Gesamtleinenlänge inkl. Bremse [m]	210	221	230	238
Anzahl Leinen inkl. Bremse	198	198	198	198
Schirmgewicht [kg]	4,05	4,25	4,5	4,75
Startgewicht [kg] mit LTF/EN-Kategorie zertifiziert	65-85	75-100	85-110	100-125
maximaler Symmetrischer Steuerweg bei maximalem Fluggewicht [cm]	60	60	65	65
Angaben zum Beschleuniger mit maximalem Beschleunigerweg in Zentimeter [mm]	142	150	162	162
Anzahl der Tragegurte (geteilte A-Gurte)	3+1	3+1	3+1	3+1
Trimmer	-	-	-	-
LTF/EN Kategorie	C*	C	C	D/C**
Beschreibung	Performance Competition			

\* Zertifizierung ausstehend

\*\* Siehe Abschnitt "LTF und EN Einstufung"

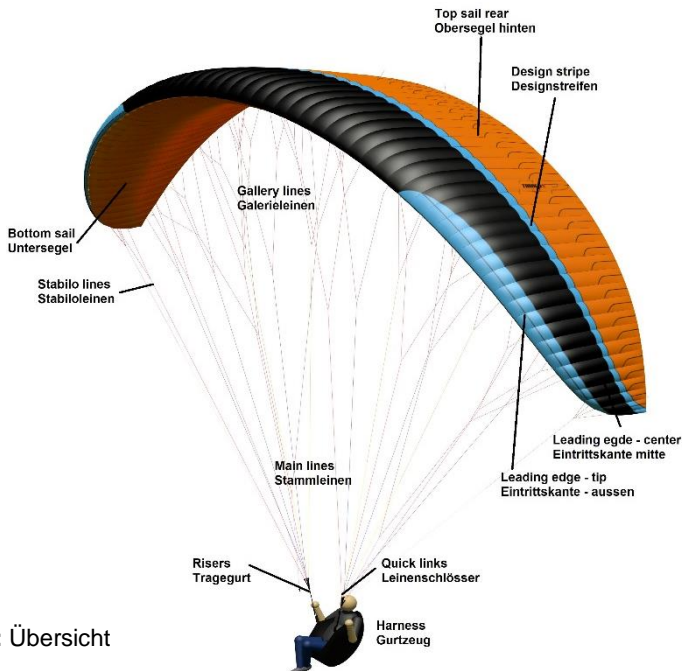


Abbildung 1: Übersicht

## Konstruktion

Der Trango X ist der ideale Flügel für Piloten die die Leistung eines Performance-Flügels im High-End C- Bereich bevorzugen. Die optimale Kombination aus Sicherheit und Leistung wird beim Trango X erreicht durch Einsatz unseres komplett überarbeiteten Profils (NGA – new generation airfoil) verbunden mit einigen innovativen Detaillösungen:

Passive Sicherheit durch

- Unterschiedlicher Anstellwinkel über die gesamte Spannweite
- NGA - stabiler Kappenfülldruck auch bei Änderungen des Anstellwinkels
- flache projizierte Streckung aufgrund des „high-arc“- design (stark bogenförmiges Kappenlayout)

Leistung durch

- Hohe Streckung
- Unummantelte Leinen
- Profilstabilität durch lange Stäbchen

### Front Section Support / Rear Section Support

Das von UP entwickelte und mittlerweile von zahlreichen Firmen kopierte Front Section Support, FSS, kommt beim Trango X in modifizierter Form zum Einsatz. Anstelle der Nasenverstärkungen (Mylars) wird ein flexibles Kunststoffstäbchen im Nasenradius eingesetzt. Diese Kunststoffstäbe weisen im Gegensatz zu herkömmlichem Mylar praktisch keine Alterungstendenz auf. Deshalb besitzt der UP Trango X auch nach vielen Flügen immer noch die gleichen guten Starteigenschaften wie am Anfang. Zusätzlich ist der Trango X am Ober- und Untersegel durch weitere Stäbchen (Rear Section Support -RS) verstärkt.

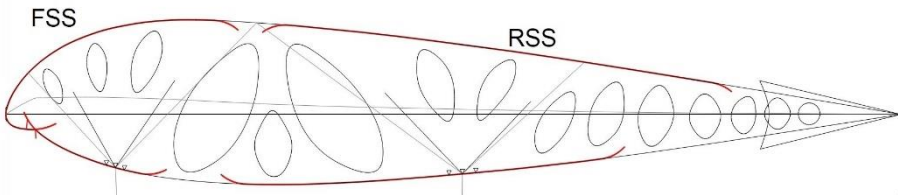


Abbildung 2: FSS und RSS

### Segelmaterial

Das Segelmaterial des UP Trango X ist ein besonders dehnungsstabiles, hochfestes Polyamid High Tenacity Tuch mit einer Spezialimprägnierung zur verbesserten UV Resistenz. Nach umfangreichen Testreihen und Praxisversuchen haben wir uns für den Einsatz der Segeltücher der Firma Porcher Marine aus Frankreich entschieden:

- Obersegel vorne/ Eintrittskante: "Skytex 32 Universal" (32 g/m<sup>2</sup>)
- Designstreifen: "Skytex 32 Universal" (32 g/m<sup>2</sup>)
- Obersegel hinten/ Untersegel: „Skytex 27 Classic II“ (29 g/m<sup>2</sup>)

- Rippen und Horizontalbänder: Skytex 40 (Tuchgewicht 40 g/m<sup>2</sup>)
- V-Tapes und miniribs: Skytex 27 Hard (Tuchgewicht 26 g/m<sup>2</sup>)

Dieser Materialmix ermöglicht die beste Haltbarkeit bei geringem Kappengewicht.

### Leinenmaterial

Im UP Trango X werden unummantelte Dyneema® und Aramid- Leinen der Firmen Edelrid und Liros eingesetzt (Bremsstammleinen ummantelt, Cousin Dyneema).

### Leinensystem

Die Leinen einer Kappenhälfte werden zu drei Gruppen und den Bremsleinen zusammengefasst:

A-Ebene: AI, AII, AIII+STI

B-Ebene: BI, BII, BIII

C-Ebene: CI, CII, CIII

Bremsleinen: BRKI

Die einzelnen Bremsleinen werden jeweils an einer Hauptbremsleine zusammengefasst. Diese Hauptbremsleine wird durch eine Rolle am C-Tragegurt geführt. An ihr befindet sich eine Markierung, an deren Höhe der Bremsgriff angeknötet ist. Alle Stammleinen einer Ebene sind getrennt in Leinenschlösser eingeschlaucht und mit den Tragegurten verbunden. In den Leinenschlössern befinden sich spezielle Leinensammler, um ein Verrutschen der Leinen zu verhindern.

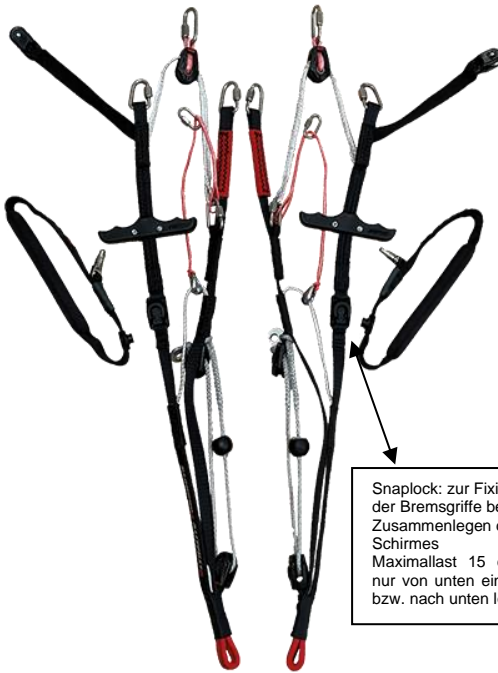
### Tragegurte

Die neuen Tragegurte des Trango X werden jeweils für S, SM und für M, L in unterschiedlichen Längen ausgeliefert. Das verbessert die Ergonomie der unterschiedlichen Größen und erleichtert dadurch insbesondere Manöver, wie Start, Ohren anlegen, B-Stall, etc. Außerdem wird dadurch auch der Beschleunigerweg für unterschiedliche Schirmgrößen optimiert. Wird der Beschleuniger aktiviert, so werden gleichzeitig die A- und B-Gurte in ihrer Länge verändert. Die größte Anstellwinkeländerung ist erreicht, wenn die vordere obere Beschleuniger-Rolle des Tragegurts auf die untere Beschleuniger- Rolle trifft.

Mit dem Kunststoffball am Beschleuniger (Tie Ball, siehe Abbildung 2) wird die Beschleunigerumlenkung am Tragegurt von 2- auf 1-fache Umlenkung umgestellt. Zu Beginn des Beschleunigens ist der halbe Kraftaufwand notwendig, um den Beschleuniger zu aktivieren. Sobald der Ball auf die untere Beschleunigerrolle trifft, wird die untere Umlenkung blockiert und der zu bewältigende Weg am Beschleuniger halbiert sich. Dies erleichtert das Treten des Beschleunigers bei stark angewinkelten Beinen. (siehe hierzu auch den Abschnitt Beschleuniger/Gurtzeug weiter hinten).

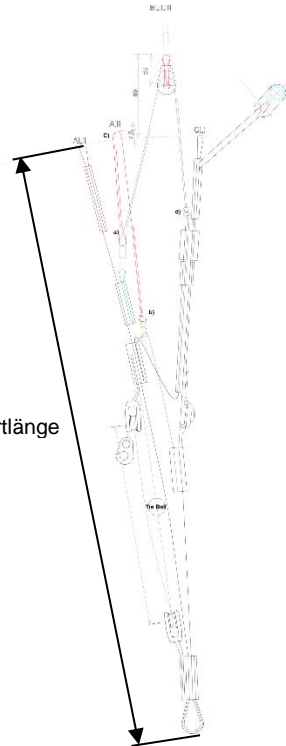
Der AIII- Tragegurt aus Liros DC300 kann bei Abnutzungserscheinungen selbstständig ausgetauscht werden, siehe Abbildung 3. Hierzu ist das Maillon-Rapide Schraubglied (**Position a**) zu öffnen und vom „Ronstan Shock“ (**Position b**) auszuschlaufen. Anschließend wird der neue AIII-Tragegurt (1 Paar im Lieferumfang enthalten) per Ankerstich am Shock befestigt, wieder durch das AIII/STI – Leinenschloß (**Position c**) geführt und auf dem Schraubglied (**Position b**) befestigt. Das Schraubglied dann mit 0,60 Nm Anzugsmoment fest zu schrauben. Analog ist ein Austausch der BI,II,III –

Leine (graue Dyneema-Leine, 1 Paar im Lieferumfang enthalten) durchzuführen: das Leinenschloß (Position a) öffnen, den Ankerstich am Tragegurt (Position d) öffnen und die neue Leine dort mit einem Ankerstich befestigen. Anschließend durch die Ronstan-Rolle führen und auf dem Leinenschloß (Position a) befestigen. Das Schraubglied dann mit 0,60 Nm Anzugsmoment fest zu schrauben.



Snaplock: zur Fixierung der Bremsgriffe beim Zusammenlegen des Schirmes  
Maximallast 15 dAN – nur von unten einführen bzw. nach unten lösen

Tragegurtlänge



Tragegurtlängen [mm]	S	S beschl.	SM	SM beschl.	M	M beschl.	L	L beschl.
A I, II	495	353	510	360	540	378	540	378
A III	502,5	396	517,5	405	547,5	426	547,5	426
B I, II, III, STI	575	504	590	515	620	539	620	539
C I, II, III	497	497	512	512	542	542	542	542
Gesamter Beschleunigerweg		142		150		162		162

Abbildung 3: Tragegurte des UP Trango X

## Zubehör

Der UP Trango X wird mit Parasleeve, aufblasbaren „Rod protector“, Kompressionsgurt, Reparaturmaterial und Betriebshandbuch geliefert. Das Handbuch ist als Download auf der UP-Homepage erhältlich. Jeder UP Trango X wird im Werk einer genauen Stückprüfung unterzogen und auf seine Baugleichheit mit dem Prüfmuster überprüft.

## Vor dem ersten Flug



**VORSICHT!** Der UP Trango X muss vor dem ersten Flug auf einer flachen Wiese aufgezogen werden. Der erste Flug sollte von einer anerkannten DHV Flugschule oder einem Beauftragten durchgeführt werden, bevor der Schirm an den Endkunden ausgeliefert wird.

## Einstellungen

Der UP Trango X wurde im Laufe seines Entwicklungsprozesses von den Testpiloten und Konstrukteuren so eingestellt, dass das Serienprodukt die optimale Trimmung in Bezug auf Sicherheit, Handling und Flugleistung besitzt. Durch den hohen Qualitätsstandard, den UP International mit seinen gesamten Produkten verbindet, sind alle Leinen- und Gurtlängen mit größter Genauigkeit gefertigt. Jeder Schirm wird vor seiner Auslieferung nochmals vollständig vermessen und katalogisiert. Die Einstellungen der Leinenlängen und Tragegurte des UP Trango X weisen eine hohe Präzision auf und dürfen auf keinen Fall verändert werden!



**WARNUNG!** Jede eigenmächtige Änderung am Fluggerät hat ein Erlöschen der Betriebserlaubnis zur Folge! Lediglich die Einstellung der Bremsgriffposition erlaubt eine individuelle Modifikation.

## Positionierung der Bremsgriffe

Der UP Trango X wird ab Werk mit einer BremsEinstellung ausgeliefert, die für die meisten Piloten den optimalen Einsatz beim Fliegen bietet. Für sehr große, beziehungsweise kleine Piloten und bei Verwendung von Gurtzeugen mit hoher, beziehungsweise tiefer Pilotenaufhängung kann es jedoch erforderlich sein, die Position der Bremsgriffe zu verändern.

Bei einer Verkürzung der BremsEinstellung ist besonders darauf zu achten, dass der UP Trango X im Trimmflug und beschleunigt nicht durch zu kurze Bremsleinen verlangsamt wird. Neben einer Verschlechterung der Leistungs- und Starteigenschaften können bei stark verkürzten Bremsen auch Sicherheitsprobleme auftreten. Es sollte daher immer ein „Leerweg“ von einigen Zentimetern zur Verfügung stehen, um den Schirm nicht unbeabsichtigt anzubremsen. Hierbei ist auch zu beachten, dass die Bremse bereits durch ihren Luftwiderstand eine Zugkraft verursacht. Wird die BremsEinstellung verlängert, so muss gewährleistet sein, dass

der Pilot in extremen Flugsituationen und bei der Landung die Möglichkeit hat, den Stallpunkt ohne Wickeln der Bremsen zu erfliegen. Veränderungen des Bremsweges sollten immer nur in kleinen Schritten (3 bis 4 Zentimeter) erfolgen und am Übungshang kontrolliert werden. Dabei ist auf eine symmetrische Einstellung von linker und rechter Bremsleine zu achten! Eine individuell richtig eingestellte Bremse ist die Voraussetzung für aktives und ermüdungsfreies Fliegen. Falls Du Fragen zur Körpergröße und dem Gurtzeug im Zusammenhang mit den Bremseinstellungen hast, müssen diese vor einer Änderung immer erst geklärt werden. Setze Dich für eine persönliche Beratung bitte mit einem UP-Fachhändler oder auch mit UP International direkt in Verbindung. Um ein unbeabsichtigtes Lösen der Bremsgriffe zu verhindern, ist unbedingt auf die richtige Ausführung und den festen Sitz des Bremsleinenknotens zu achten.



**Vorsicht!** Lockere oder ungeeignete Bremsleinenknoten können aufgrund sich lösender Bremsgriffe zu schweren Unfällen durch vorübergehend fehlende Steuerbarkeit des Gleitschirmes führen!

## Beschleunigungssystem

Die richtige Anbringung und Einstellung des Beschleunigungssystems ist eine wichtige Voraussetzung für den späteren reibungslosen Einsatz im Flug. Daher sollte vor dem ersten Start die Länge individuell eingestellt und die Seilführung überprüft werden.

Die Verbindung zwischen Fußbeschleuniger und Tragegurt wird über spezielle Brummelhaken oder Schraubkarabiner hergestellt. Der Beschleuniger selbst besteht in der Regel aus einer oder mehreren Trittstufen, zwei Schnüren und zwei Brummelhaken. Von den Trittstufen ausgehend werden die beiden Schnüre durch die vorgesehenen Ösen und Umlenkrollen gezogen.

Wenn Probleme oder Fragen zur Befestigung und Seilführung auftauchen, solltest Du Dich mit dem jeweiligen Gurtzeughersteller in Verbindung setzen.

## Geeignete Gurtzeuge

Für den UP Trango X eignen sich alle geprüften und zugelassenen Gurtzeuge mit einer Aufhängung etwa in Brusthöhe. Je niedriger der Aufhängepunkt des Gurtzeugs, desto besser lässt sich der UP Trango X durch Gewichtsverlagerung steuern.

Der empfohlener Karabinerabstand beträgt, abhängig vom Pilotengewicht:

<50kg: 38cm

50-80kg: 42cm

>80kg: 46cm

Das Gurtzeug sollte gewährleisten, dass man den UP Trango X über die Umlenkrollen des Speed Systems auch bis zur Maximalgeschwindigkeit beschleunigen kann (beide Riley-Rollen des Tragegurtes liegen aufeinander). Weiterhin ist darauf zu achten, dass sich mit der Höhe der Aufhängung des Gurtzeugs auch der relative Bremsweg verändert. Bitte beachte, dass unterschiedliche Gurtzeuge zu unterschiedlichen

Extremflugverhalten führen können (zum Beispiel erhöhte Twistgefahr bei Liegegurtzeugen). Wenn Du Fragen oder Zweifel bezüglich der Verwendung Deines Gurtzeugs mit dem UP Trango X hast, setze Dich bitte mit einem UP Händler oder auch direkt mit UP International in Verbindung. Wir beraten Dich gerne.

### Gurtzeugabmessungen bei der Zulassung

Bei der Musterprüfung werden Gurtzeuge mit folgenden Abmessungen verwendet:

<b>Gesamtfluggewicht</b>	<b>Breite:</b> horizontaler Abstand zwischen den Befestigungspunkten der Tragegurte (gemessen von den Mittellinien der Karabiner)	<b>Höhe:</b> Normalabstand von den Befestigungspunkten der Tragegurte (gemessen von den Mittellinien der Karabiner) zur Sitzbrettoberfläche
< 80 kg	40 +/- 2 cm	40 +/- 2 cm
80 – 100 kg	44 +/- 2 cm	42 +/- 2 cm
> 100 kg	48 +/- 2 cm	44 +/- 2 cm

### Rettungsschirm

Das Mitführen eines geeigneten Rettungsfallschirms ist nicht nur gesetzlich vorgeschrieben, es ist zum sicheren Betrieb eines Gleitschirms absolut lebensnotwendig. Bei der Auswahl des Rettungsfallschirms sollte darauf geachtet werden, dass er für das vorgesehene Startgewicht geeignet und zugelassen ist.

Das vorgeschriebene Rettungssystem ist entsprechend den Anweisungen des Herstellers anzubringen. Die Rettungsschirm-Verbindungsleine wird normalerweise über den Rücken des Piloten geführt und dort in die Schlaufen der Schultergurte eingehängt.

### Einsatzbereich

Der UP Trango X wurde ausschließlich für den Betrieb als Gleitschirm für Fuß- und Windenstart entwickelt und getestet. Ein nicht bestimmungsgemäßer Gebrauch ist unzulässig.

### Kunstflug

Der UP Trango X wurde nicht für Kunstflug gebaut und getestet. Er ist hierfür nicht geeignet und zugelassen.



**WARNING!** Wer Kunstflug mit dem UP Trango X durchführt, begibt sich dabei in Lebensgefahr. Beim Ausführen von Kunstflugfiguren können sowohl unberechenbare Fluglagen auftreten als auch die Gefahr einer Überbelastung von Material und Pilot!

### Motorisierter Betrieb

Der UP Trango X ist nicht für den motorisierten Betrieb zugelassen.

## Flugpraxis und Flugsicherheit

In den beiden folgenden Kapiteln Flugpraxis und Flugsicherheit werden grundlegende Aspekte des Gleitschirmfliegens beschrieben. Sie dienen der Vollständigkeit dieses Handbuchs, sollten aber für Piloten, die sich entschieden haben mit einem Schirm wie den Trango X zu fliegen, selbstverständlich sein.

### Flugpraxis

#### Vorflugcheck

Ein sorgfältiger Vorflugcheck ist für jedes Luftfahrzeug erforderlich, so auch für den UP Trango X. Achte bitte darauf, dass Du jeden Check mit der gleichen Sorgfalt durchführst. Vor jedem Start ist der Startcheck (Fünf- Punkte-Check) nötig. Um nichts zu vergessen, ist es von Vorteil, ihn immer in derselben Reihenfolge zu machen.

1. Der Gleitschirm sollte bogenförmig ausgelegt werden, so dass beim Aufziehen mit den mittleren A-Tragegurten (rot) die Leinen in der Mitte des Schirms etwas früher gespannt werden als die an den Flügel-Enden. Das gewährleistet einen leichten und richtungsstabilen Start. Beim Auslegen bitte die Windrichtung beachten, damit beim Aufziehen gegen den Wind beide Hälften des Gleitschirmes symmetrisch gefüllt werden und die Kappe nicht seitlich ausbricht.
2. Anschließend alle Leinen und Tragegurte sorgfältig sortieren. Besondere Beachtung verdienen dabei die A-Leinen. Sie müssen frei und ohne Verschlingungen vom A-Tragegurt zur Kappe laufen. Ebenso wichtig ist es, dass die Bremsleinen frei sind und beim Start nicht hängen bleiben können. Es ist darauf zu achten, dass keine Leinen unter der Schirmkappe verlaufen. Ein Leinenüberwurf beim Start kann folgenschwere Auswirkungen haben.
3. Vergewissere Dich anschließend, dass alle Gurte am Gurtzeug geschlossen sind. Das sollte von unten nach oben in gleichbleibender Reihenfolge mit Anfassen der jeweiligen Verschlüsse kontrolliert werden. Überprüfe weiterhin, ob der Helm geschlossen ist, das Rettungsgerät eingehängt ist (bei der Verwendung eines Frontcontainers) und die Karabiner gesichert sind.
4. Unmittelbar vor dem Start musst Du checken, ob der Luftraum frei ist (auch hinter Dir).
5. Als letztes folgt die Kontrolle der Windrichtung. Wenn alles passt, kannst Du starten.

#### Die Startphasen

Der Trango X zeichnet sich durch ein sehr gutes Startverhalten aus. Schon ein leichter Zug an den mittleren A-Leinen (A1, A11 - Tragegurt, rot) genügt, damit sich die Schirmkappe gleichmäßig füllt und sofort über den Piloten steigt. Der Trango X hat während der Aufziehphase keinerlei Tendenz zum Hängenbleiben.



In der Aufziehphase hält der Pilot die mittleren A-Tragegurte (rot) und die Bremsgriffe in den Händen. Ein letzter Kontrollblick auf den ausgelegten Schirm ist obligatorisch. Die Schirmmitte des Trango X ist durch das UP-Logo an der Eintrittskante ersichtlich. Ein sorgfältiges Auslegen der Schirmkappe entsprechend der Windrichtung und ein Startlauf in Linie der Schirm-Mitte erleichtern die Aufziehphase.

Mit konsequentem und gleichmäßigem Zug wird die Kappe gefüllt. Die Arme werden dabei leicht gebeugt in Verlängerung der A-Leinen gehalten. Sobald der Zug beim Aufziehen nachlässt – die Kappe ist zu diesem Zeitpunkt über Dir – blickst Du nach oben und vergewisserst Dich, dass die Kappe vollständig geöffnet über Dir steht. Je nach Anfangsimpuls, Windstärke und Hangneigung kann es notwendig sein, den UP Trango X am Scheitelpunkt leicht anzubremsen.

Eventuelle Richtungskorrekturen mit den Bremsen sollten erst unternommen werden, wenn die Kappe bereits über Dir steht, da der Schirm durch zu starkes Anbremsen sonst wieder zurückfallen könnte.

Erst am Ende der Kontrollphase fällt die endgültige Entscheidung zum Start. Mit angepasster Laufgeschwindigkeit hebt man während der Beschleunigungs- und Abhebe-Phase vom Boden ab, was je nach Startgelände durch dosierten Bremseinsatz unterstützt werden kann. Nach einem pendelfreien Abheben und Erreichen der Sicherheitshöhe nimmst Du in Deinem Gurtzeug Platz, ohne dabei die Bremsgriffe aus den Händen zu geben. Sollte man nicht ohne zusätzliche Hilfe in die aufrechte Sitzposition gelangen, übergibt man die Bremsgriffe in eine Hand. Mit Hilfe der freien Hand gelangt man nun in die gewünschte Sitzposition.

## **Geschwindigkeitssteuerung**

### **Mittels Bremsleinen**

Der Trango X verfügt über einen sehr hohen Geschwindigkeitsbereich, verbunden mit großer aerodynamischer Stabilität. Über die Bremsleinen kann die jeweilige Geschwindigkeit so angepasst werden, dass sich für jede Flugsituation die optimale Leistung und Sicherheit wählen lässt.

Die Geschwindigkeit des besten Gleitens in ruhiger Luft erzielt man beim Trango X im ungebremsten Zustand. Werden die Bremsleinen beidseitig etwa 10 bis 15 Zentimeter angezogen, ist der Schirm im Bereich des geringsten Sinkens. Erhöht man den Zug auf die Bremsen weiter, verringert sich das Sinken nicht mehr, die Steuerkräfte steigen spürbar an und der Pilot erreicht die Minimalgeschwindigkeit.



**VORSICHT!** Zu langsames Fliegen nahe der Stallgeschwindigkeit birgt die Gefahr eines unbeabsichtigten Strömungsabrisses oder Trudelns in sich, so dass dieser Geschwindigkeitsbereich unbedingt gemieden werden muss.

### **Mittels Beschleunigungssystem**

Der UP Trango X ist mit einem sehr effizienten Beschleunigungssystem ausgerüstet, das über einen Fußstrecker aktiviert wird. Bei Betätigen erhöht dieses

Beschleunigungssystem die Geschwindigkeit sehr effektiv um etwa 11 bis 13 km/h. Der Einsatz des Beschleunigers ist in einigen Situationen sehr sinnvoll und sollte Bestandteil des aktiven Flugstils sein.

Wird die Geschwindigkeit über den Beinstrecker bis zum Maximum gesteigert, kann man schneller aus Abwindzonen herausfliegen, bei Gegenwind einen besseren Gleitwinkel erzielen oder noch gegen den Wind ankommen. Der Aktionsradius des UP Trango X erhöht sich voll beschleunigt erheblich und steigert das erfliegbare Leistungspotential spürbar. Bei Benutzung des Beschleunigers ist darauf zu achten, dass beim Eintreten einer extremen Flugsituation das Beschleunigungssystem sofort deaktiviert werden muss bzw. bei extremen Fluglagen nicht aktiviert wird. Der Vorteil des eingesetzten Beschleunigungssystems liegt darin, dass Auftriebsschwankungen und ein dadurch verursachtes Einklappen des Schirmes durch plötzliche Druckunterschiede am Beinstrecker erkannt werden können. Spürt der Pilot, dass sich der Gegendruck schlagartig verringert, ist die Geschwindigkeit sofort auf Trimm speed zu verringern, um mögliche Einklapper im Voraus zu vermeiden.



**VORSICHT!** Alle extremen Flugzustände (zum Beispiel Einklapper) laufen bei erhöhter Geschwindigkeit dynamischer ab. Deshalb sollte das Beschleunigungssystem bei geringem Bodenabstand oder sehr turbulenten Verhältnissen wenig oder gar nicht betätigt werden.

## Kurvenflug

Durch Gewichtsverlagerung lassen sich sehr gut flache Kurven mit minimalem Höhenverlust erfliegen. Eine kombinierte Steuertechnik – Gewichtsverlagerung und Zug der kurveninneren Bremsleine - eignet sich in jeder Situation bestens, um Kurven zu fliegen, wobei der Kurvenradius durch dosierten Bremsleinenzug bestimmt wird.

Ist es notwendig, den UP Trango X auf engstem Raum zu drehen, empfiehlt es sich, den vorgebremsten Gleitschirm durch Lösen der kurvenäußeren und feinfühliges Ziehen der kurveninneren Bremsleine zu steuern (gegenläufige Bewegung der Bremsleinen).

Ab ca. 50 Prozent einseitigem Bremsleinenzug nimmt der UP Trango X eine deutliche Seitenneigung ein und fliegt eine schnelle und steile Kurve, die zur Steilschleife verlängert werden kann (vgl. hierzu Kapitel „Steilschleife“).

## Die Landung

Der UP Trango X ist einfach zu landen. Aus einem geraden, pendelfreien Endanflug gegen den Wind lässt man den Gleitschirm mit Normalfahrt ausgleiten und zieht dann in ca. einem Meter Höhe über Grund die Bremsen entschlossen und zügig durch. Bei starkem Gegenwind bremst man entsprechend schwächer. Landungen aus Steilkurven heraus und schnelle Kurvenwechsel vor der Landung sind wegen der damit verbundenen Pendelbewegungen zu vermeiden.

## Windenschlepp

Der UP Trango X weist beim Windenschlepp keine Besonderheiten auf. Um einen sicheren und unfallfreien Schleppbetrieb zu gewährleisten sollten die nachfolgenden Punkte unbedingt beachtet werden:

- Sofern man nicht auf seiner „Hauswinde“ schleppt, bei der man sowohl die Schleppwinde und das Schleppgelände, als auch die Art und Weise des Schleppens kennt, ist es absolut notwendig, sich mit den örtlichen Gegebenheiten vertraut zu machen. Jeder „Gast“ in einem fremden Fluggelände wird von den lokalen Piloten sicher gerne eingewiesen.
- Beim Start ist darauf zu achten, dass der Schirm vollständig über dem Piloten steht, bevor das Startkommando gegeben wird. Eventuelle Richtungskorrekturen mit den Bremsen sollten erst unternommen werden, wenn die Kappe bereits über dem Piloten steht, da der Schirm sonst durch zu starkes Anbremsen wieder zurück fallen kann, beziehungsweise der Schirm im noch nicht flugfähigen Zustand weggeschleppt wird.
- Keinesfalls darf das Startkommando gegeben werden, bevor der Schirm vollständig unter Kontrolle ist. Starke Richtungskorrekturen während der Startphase und vor Erreichen der Sicherheitshöhe sind zu vermeiden.
- Es ist darauf zu achten, im flachen Winkel vom Start bis zur Sicherheitshöhe wegzusteigen.
- Der UP Trango X darf nicht mit Schleppleinenzug von mehr als 90 daN geschleppt werden.
- Alle am Windenbetrieb beteiligten Personen und Einrichtungen müssen im Besitz der entsprechend vorgeschriebenen Befähigungsnachweise, beziehungsweise Zulassungen sein, um einen sicheren Schleppbetrieb gewährleisten zu können. Dies gilt für Pilot, Schleppleinrichtung, Schleppklinke und Windenführer, sowie alle weiteren Einrichtungen, für die ein spezieller Betriebstüchtigkeitsnachweis vorgeschrieben ist.

### Klinkenbefestigung für den Gleitschirmschlepp

Der optimale Zugpunkt für das Schleppseil sollte möglichst im Bereich des Systemschwerpunkts angreifen. Beim Gleitsegel ist der ideale Zugpunkt in Höhe der Tragegurteinhängungen, beziehungsweise direkt an den Tragegurten. UP International bietet für den UP Trango X spezielle Klinkenadapter an, die zwischen Gleitsegeltragegurt und Schleppklinke eingehängt werden. Bei Verwendung von Spreizrohrklinken sollte der Abstand Klinke/Schäkel ausreichend verlängert werden (Reepschnur oder Gurtband) und die Klinke unbedingt mit einem Niederhaltgummi gegen Zurückschlagen gesichert werden. Der Abstand der Tragegurte darf durch die Benutzung der Klinkenbefestigung nicht enger werden (Twistgefahr)!



**VORSICHT!** Wird mit einem Brustcontainer geschleppt, ist vor dem ersten Start Sicherzustellen, dass die Freisetzung des Rettungsgeräts jederzeit ungehindert gewährleistet ist. Ist dies nicht der Fall, darf nur mit einer Gurtbandklinke geschleppt werden.

## Flugsicherheit

Vom rechteckigen Sprungfallschirm zum widerstandsarmen Hochleister hat sich eine Entwicklung vollzogen, die neue fliegerische Möglichkeiten bietet, zugleich aber auch vom Piloten einen vorausschauenden und feinfühligsten Flugstil fordert. Jeder Schirm, ob Einsteiger oder Hochleister, kann bei turbulenten Bedingungen oder falschen Pilotenreaktionen einklappen. Umso wichtiger ist daher die Beherrschung des Gleitschirms, das Gefühl für die Steuerung und das Erkennen von Naturvorgängen.

Dem Piloten steht heute ein breites Angebot unterschiedlicher Schirmtypen von UP zur Verfügung. Der Hauptunterschied innerhalb der einzelnen Klassen liegt in der aerodynamischen Stabilität der Kappen. Einsteigerschirme reagieren auf Störungen weniger dynamisch und haben ein weitgehend fehlerverziehendes Flugverhalten, während Hochleister nur einen sehr geringen Spielraum für Pilotenfehler zulassen. Die Wahl des richtigen Gerätes ist somit entscheidend für die Flugsicherheit. Der Pilot sollte daher sein Können und seinen Wissensstand selbstkritisch überprüfen, bevor er sich für einen Schirm entscheidet.

Eine sichere und effektive Methode, sich mit seinem neuen Gleitschirm vertraut zu machen, ist das Bodentraining. Auf einer geeigneten Wiese und bei leichtem bis mäßigem Wind können Steuerimpulse sehr gut trainiert und Schirmreaktionen beobachtet werden. Das Starten lässt sich dabei ebenso üben, wie Flugmanöver (zum Beispiel das Einklappen der Außenflügel oder andere kleine Störungen).

Vor und während des Fliegens ist es wichtig, seine Route vorausschauend zu planen. Die wenigsten Turbulenzen treten plötzlich auf, sondern haben eine kausale Entstehungsursache. Wer sich im Vorfeld schon Gedanken über die Tageswetterlage und das Fluggebiet macht, kann später viele Gefahren vermeiden.

## Fliegen bei Thermik und turbulenten Verhältnissen

In turbulenter Luft sollte der UP Trango X mit leichtem Bremsleinenzug geflogen werden. Dadurch wird eine Vergrößerung des Anstellwinkels und damit mehr Kappenstabilität erreicht. Beim Einfliegen in starke Thermik oder bei zerrissener Thermik ist darauf zu achten, dass die Gleitschirmkappe nicht hinter dem Piloten zurückbleibt. Verhindert wird dies, indem man beim Einfliegen in den Aufwindbereich den Bremsleinenzug lockert, um etwas Geschwindigkeit aufzunehmen. Umgekehrt muss der Gleitschirm abgebremst werden, wenn die Kappe durch Einfliegen in einen Abwindbereich oder Herausfliegen aus der Thermik vor den Piloten kommt.

Zum Durchqueren von Abwindzonen ist schneller fliegen sinnvoll. Der UP Trango X besitzt konstruktionsbedingt eine sehr hohe Stabilität. Ein aktiver Flugstil in turbulenter Luft wie oben beschrieben, trägt jedoch zusätzlich noch zu weiterer Sicherheit bei. Ein

Einklappen und Deformieren der Kappe kann durch einen aktiven Flugstil des Piloten weitgehend verhindert werden.

## Abstiegshilfen

Alle Abstiegshilfen sollten bei ruhiger Luft und in ausreichender Höhe geübt werden, um sie dann in extremen Verhältnissen effektiv einsetzen zu können! Im Wesentlichen unterscheidet man zwischen drei verschiedenen Arten, um die Sinkgeschwindigkeit sicher und beherrschbar zu erhöhen.



**WARNUNG!** Alle anderen Flugmanöver, wie Fullstall und Negativkurven, sind als Abstiegshilfen zu vermeiden, da man dadurch keine höheren Sinkwerte erreicht und falsches Ausleiten unabhängig vom Schirmtyp gefährliche Folgen haben kann!

## Steilspirale

Mit Hilfe der Steilspirale können die höchsten Sinkwerte von über 15 m/s erzielt werden. Es ist jedoch ratsam, sich an die hohen Sinkwerte langsam heranzutasten.

Das Einleiten der Steilspirale ist beim UP Trango X einfach und wurde schon im Kapitel „Kurvenflug“ beschrieben. Es ist wichtig, dass der Übergang vom Kurvenflug zur Steilspirale langsam und stetig geflogen wird. Bei einem zu abrupten Ziehen der Bremsleinen besteht sonst die Gefahr des Trudelns. In diesem Fall ist die Bremse sofort freizugeben, damit der Schirm wieder Fahrt aufnehmen kann.

Die Schräglage und Sinkgeschwindigkeit wird durch dosiertes Ziehen, beziehungsweise Nachlassen der kurveninneren Bremsleine kontrolliert. Über die Bremse des Außenflügels kann zudem bei sehr hohen Sinkwerten die Kappe stabilisiert werden.

Das Ausleiten der Steilspirale erfolgt wie das Einleiten, langsam und stetig. Dabei wird die Bremse der Kurveninnenseite dosiert freigegeben. Unterstützen kann man die Ausleitung durch leichtes Anbremsen der Kurvenaußenseite. Ein übermäßiges Pendeln kann durch kontrolliertes und weiches Gegenbremsen verhindert werden.

Bei zunehmender Sinkgeschwindigkeit deformiert sich der Außenflügel des Trango X. Dieser Zustand ist gewollt und verbessert die Sicherheit in der Steilspirale.

Der Pilot muss wissen, dass bei einer Steilspirale mit großen Sinkwerten hohe Kräfte auf ihn und das Material einwirken.



**WARNUNG!** Bei Steilspiralen mit hohen Sinkwerten können sehr große Kräfte auf Piloten und Material einwirken. Die hohen Zentrifugalkräfte können zur Bewusstlosigkeit des Piloten und damit verbunden zum Kontrollverlust des Gleitschirms führen. Dieser Flugzustand kann lebensgefährliche Folgen haben!

## B-Stall

Die Einleitung erfolgt aus dem unbeschleunigten Geradeausflug, indem die BI,II, III (graue Dyneemaleine) an der Umlenkrolle etwa 10 Zentimeter heruntergezogen werden. Die Bremsen kann der Pilot dabei in der Hand behalten. Für die ersten Zentimeter ist ein hoher Kraftaufwand zum Abziehen der B-Tragegurte erforderlich. Ist die Strömung an der Profiloberseite weitgehend abgerissen, geht der Schirm in einen sackflugähnlichen Flugzustand ohne Vorwärtsfahrt über. Durch weiteres Ziehen der Tragegurte lässt sich die Fläche verkleinern und die Sinkgeschwindigkeit erhöhen. Nach ca. 10 cm erreicht die Sinkgeschwindigkeit ihr Maximum. Die Tragegurte sollten dann nicht weiter heruntergezogen werden, da der Schirm sonst eine instabile Fluglage einnehmen oder eine Frontrosette bilden kann. Falls die B-Tragegurte dennoch zu weit nach unten gezogen wurden, müssen sie sofort etwas nachgegeben werden, damit der Schirm wieder eine stabile Fluglage einnehmen und der B-Stall anschließend weiter geflogen werden kann.

Gibt man die Tragegurte gleichzeitig, zügig und ohne Bremseinsatz frei, nimmt der Gleitschirm wieder selbständig Fahrt auf und geht in den stationären Gleitflug über. Es ist dabei normal, dass die Kappe-ca. 30–45 Grad vor den Piloten nickt. Der Schirm darf in dieser Phase nicht angebremst werden! Sollte der UP Trango X durch zu langsames Freigeben der B-Tragegurte in den Sackflug übergehen, was normalerweise nicht der Fall ist, wird dieser durch Standardausleitung (siehe Kapitel Sackflug bei der Beschreibung der extremen Fluglagen) beendet.



**WARNUNG!** Ein falsch ausgeführter B-Stall kann zu gefährlichen Flugzuständen führen! Aufgrund der besonderen Konstruktion des Trango X sollten Piloten dieses Manöver nur unter Anleitung in einem Sicherheitstraining üben bzw. generell andere Manöver zum Schnellabstieg wählen.

## Ohrenanlegen

Nach dem Vorbereiten des Beschleunigungssystems werden beidseitig die äußersten A-Leinen (rote DC300- Dyneemaleine) am Leinenschloß gleichzeitig ca. 20 bis 30 Zentimeter heruntergezogen und dadurch die Außenflügel zum Einklappen gebracht. Man behält die Bremsgriffe zusammen mit den heruntergezogenen A-Leinen in der Hand. Nach dem Einklappen der Flügelaußenseiten sollte der Anstellwinkel des Trango X mittels des Fußbeschleunigers wieder verkleinert werden. Der Schirm bleibt durch Gewichtsverlagerung voll steuerbar und fliegt mit erhöhter Sinkgeschwindigkeit (3–5 m/s je nach Anzahl der eingeklappten Zellen und der Verwendung des Beschleunigungssystems) geradeaus. Nach dem Lösen der A-Leinen deaktiviert der Pilot das Beschleunigungssystem und die eingeklappten Zellen öffnen selbstständig. Sollte dies nicht der Fall sein, kann durch wechselseitiges und leichtes Anbremsen der Flugzustand aktiv ausgeleitet werden. In dieser Konfiguration dürfen keine extremen Flugmanöver geflogen werden!

Wird der UP Trango X im Bereich der unteren Gewichtsgrenze geflogen, kann bei sehr großflächig eingeklappten Außenflügeln und einem Anbremsen des Schirms die Kappe in den Sackflug übergehen. Wenn dies geschieht, was normalerweise nicht der

Fall ist, wird der Sackflug durch Standardausleitung (siehe Kapitel Sackflug bei der Beschreibung der extremen Fluglagen) beendet.

## Extreme Flugmanöver

### Verhalten in extremen Fluglagen

Obwohl der UP Trango X über eine sehr hohe aerodynamische Stabilität verfügt, kann es durch Turbulenzen oder einen Pilotenfehler vorkommen, dass man in eine extreme Fluglage gerät. Die nachweislich beste Methode in einem solchen Fall, um ruhig und richtig reagieren zu können, ist der Besuch eines Sicherheitstrainings. Hier lernt man unter professioneller Anleitung extreme Fluglagen zu beherrschen.

Extreme Flugmanöver sollten in ruhiger Luft, ausreichend Höhe und nur während eines Sicherheitstrainings über Wasser unter professioneller Anleitung ausgeführt werden. Auf die bestehende Rettungsschirmpflicht sei hier nochmals ausdrücklich hingewiesen.

Die im nachfolgenden Abschnitt beschriebenen extremen Flugfiguren und Flugzustände können entweder absichtlich, durch Turbulenzen, oder durch Pilotenfehler herbeigeführt werden. Jeder Pilot, der in Turbulenzen fliegt oder einen Fehler bei der Steuerung seines Gleitschirms macht, kann in diese Flugzustände geraten. Alle hier beschriebenen extremen Flugfiguren und Flugzustände sind gefährlich, wenn sie ohne adäquates Wissen, ohne genügende Sicherheitshöhe, oder ohne entsprechende Einweisung ausgeführt werden.



**WARNUNG!** Die falsche Ausführung der hier beschriebenen Flugfiguren und Flugzustände kann lebensgefährlich sein!

## Einklappen des Schirms

### Einseitiges Einklappen

Wie bei allen Gleitschirmen können auch beim UP Trango X stärkere Turbulenzen zum Einklappen der Kappe führen. Dies ist normalerweise unkritisch. Die selbständige Wiederöffnung erfolgt rasch und zuverlässig und kann mit dem UP Trango X von flugerfahrenen Piloten gut beherrscht werden. Ist beim UP Trango X ein einseitiger Einklapper aufgetreten, sollte der Pilot durch angepasste Gewichtsverlagerung und dosierten Bremsleinenzug auf der "gesunden Seite" die Flugrichtung stabilisieren und kontrollieren. Wird der Schirm auf der intakten Flügelhälfte zu stark abgebremst, besteht die Gefahr des Trudelns (siehe Kapitel Trudeln).

Wenn sich das Flächenende der eingeklappten Seite des Gleitschirms nach einem sehr großen Einklapper zwischen die Leinen fädelt, können im Extremfall große Verhänger auftreten. (siehe nachfolgenden Unterpunkt).

### Verhänger

Während der ausgiebigen Testphase des Trango X konnten unsere Testpiloten keinerlei Verhängertendenz feststellen. Sollte dennoch mal ein Verhänger auftreten,

ist der Schirm SOFORT am Wegdrehen zu hindern, beziehungsweise die Drehung zu verlangsamen. Im Anschluss daran kann man durch Ziehen an der speziell markierten Stabiloleine (orange) versuchen, das verhängte Flächenende zu befreien. Kurze Bremsimpulse können ebenfalls helfen, das verhängte Flügelende zu lösen.

Weitere Manöver, um Verhänger zu lösen, sind der "Fullstall" oder "kurzes negatives Andrehen des Flügels". Diese Maßnahmen sollten aber ausschließlich in einem speziellen Sicherheitstraining geübt werden.



**WARNUNG!** Sollte man den Schirm nicht am Wegdrehen hindern können, muss SOFORT das Rettungssystem aktiviert werden! Ansonsten kann es zu einem sehr gefährlichen, unkontrollierten Spiralsturz kommen. Dieser Flugzustand kann lebensgefährliche Folgen – auch für Dritte in sich bergen!

### Frontstall

Ein negativer Anstellwinkel durch Turbulenzen oder beidseitiges Herunterziehen der A-Tragegurte durch den Piloten verursacht ein frontales Einklappen der Anströmkante. Der UP Trango X beendet einen Frontstall normalerweise schnell und selbständig. Durch kurzes, gleichmäßiges, leichtes symmetrisches Bremsen auf beiden Seiten kann die Wiederöffnung unterstützt werden. Zu starkes Bremsen kann zum Strömungsabriss führen.

### Arten des Strömungsabrisse

Bei der Umströmung des Gleitschirms entsteht immer eine laminare und turbulente Grenzschichtzone. Äußerst gefährliche Flugzustände können auftreten, wenn sich die laminare Grenzschicht ablöst, wodurch praktisch die gesamte Strömung auf der Flügeloberseite abreißt. Dies kommt hauptsächlich bei großen Anstellwinkeln des Schirms vor. Im Einzelnen unterscheidet man drei Arten des Strömungsabrisse bei Gleitschirmen.



**VORSICHT!** Trudeln und Fullstall sind gefährliche und teilweise unkalkulierbare Flugmanöver. Sie sollten daher nicht absichtlich erfolgen werden. Vielmehr ist es wichtig, die Ansätze des Strömungsabrisse zu kennen, damit dieser durch sofortige Reaktion des Piloten verhindert werden kann!

### Sackflug

Der UP Trango X ist nicht sackflugempfindlich. Er beendet einen eventuellen Sackflug, der durch starkes Ziehen der Bremsleinen, der hinteren Tragegurte, oder einem zu langsam ausgeleiteten B-Stall verursacht wurde, selbständig, sobald die Bremsen, beziehungsweise die hinteren Tragegurte freigegeben werden. Sollte der UP Trango X durch eine besondere Flugsituation- oder Konfiguration (zum Beispiel zu geringes Startgewicht) doch einmal in den Sackflug kommen, wird dieser durch beidseitiges symmetrisches „nach vorne Drücken“ der A-Tragegurte beendet. Flugübungen, bei denen man sich beabsichtigt an den Strömungsabriss herantastet, sollten nur mit ausreichender Sicherheitshöhe und unbedingt unter professioneller Anleitung



(Sicherheitstraining) durchgeführt werden. Wenn man glaubt, in den Sackflug geraten zu sein, sollte keinesfalls gebremst werden! Trudeln oder ein Fullstall könnten die Folgen sein.

## Fullstall

Das Erfliegen des Fullstalls ist nur für sehr erfahrene Piloten sinnvoll. Hierbei handelt es sich um einen vollständigen Strömungsabriss. Wird die Minimalfahrt unterschritten, reißt die Strömung ab. Pilot und Gleitschirm werden rückwärtig beschleunigt. In dieser Situation dürfen auf keinen Fall die Bremsen freigegeben werden, da ein Ausleiten ein weites Vorschießen der Schirmkappe verursacht. Im Extremfall kann dabei der Schirm bis unter den Piloten beschleunigen und der Pilot anschließend in die Kappe fallen. Nach dem rückwärtigen Abkippen bildet die Schirmkappe eine Rosette, bei der die Außenflügel zu Schlägen beginnen. Diese Schlagbewegungen übertragen sich über die Bremsen auf den Piloten. Es erfordert einen sehr hohen Kraftaufwand, um den Schirm im gestallten Zustand zu halten.

Vor dem Ausleiten des Fullstalls sollte die Kappe unbedingt stabilisiert sein. Zum Ausleiten werden dann beide Bremsen langsam und symmetrisch nachgelassen, bis der Schirm sich über seine gesamte Spannweite vorgefüllt hat. In dieser Phase nickt der Gleitschirm leicht um seine Querachse. Befindet sich die Kappe dann vor dem Piloten, wird der restliche Bremsweg freigegeben. Bei richtiger symmetrischer Ausleitung beschleunigt die Kappe ohne einzuklappen nach vorne. Es muss aber immer damit gerechnet werden, dass der Schirm bei stärkerem Vorschießen seitlich oder frontal einklappen kann.

Die von Testpiloten durchgeführte asymmetrische Ausleitung des Fullstalls dient lediglich der Überprüfung des Schirms und sollte, wie der Fullstall, nicht absichtlich erfolgen werden. Durch die hierbei auftretenden dynamischen Kräfte sind die Reaktionen der Kappe beim Ausleiten sehr anspruchsvoll. Ein impulsives, großflächiges Einklappen des Schirmes ist möglich.



**VORSICHT!** Das Erreichen der Minimalfahrt kündigt sich durch markantes Nachlassen der Fahrtgeräusche und Anstieg der Steuerkräfte an. Bis zu diesem Punkt ist ein Anfahren des Schirms durch einfaches Lösen der Bremsen möglich.

## Trudeln

Das Trudeln (Negativkurve/Vrille) ist ein einseitiger Strömungsabriss und entsteht, wenn der Pilot bei hoher Geschwindigkeit eine Bremse schnell und komplett durchzieht. Denselben Effekt hat ein unsymmetrisches Bremsen nahe am Strömungsabriss. Beim Trudeln dreht der Schirm schnell. Der Innenflügel fliegt rückwärts. Um das Trudeln zu beenden, müssen beide Bremsen geöffnet werden. Dadurch kann der Schirm wieder Geschwindigkeit aufnehmen. Hierbei kann die Kappe einseitig vorschießen und seitlich einklappen.



**WARNUNG!** Trudeln mit anschließendem einseitigem Einklappen der Flügelhälften kann zu Verhängern führen!

## Wingover

Bei einem Wingover fliegt der Pilot abwechselnde Kurven mit stärker werdender Kurvenneigung bis zum gewünschten Grad des Aufschaukelns.



**VORSICHT!** Durch seine hohe Wendigkeit erreicht man mit dem UP Trango X bereits nach wenigen Kurvenwechseln eine hohe Querneigung. Wir empfehlen ein langsames Herantasten an diese Flugfigur, da bei zu hohem Aufschaukeln Teile des Segels einklappen können. Eine Querneigung von mehr als 135 Grad ist in D illegaler Kunstflug!

## C-Tragegurtsteuerung

Im beschleunigten Zustand lässt sich der Trango X ebenso über herunterziehen des Griffes am C-Tragegurt steuern. Dabei ist darauf zu achten, nur so weit zu ziehen bis eine merkliche Zunahme des Bremsdruckes erfolgt. Sollte es aus irgendeinem Grund nicht mehr möglich sein, den UP Trango X mit den Bremsleinen zu fliegen (zum Beispiel Verlust des Bremsgriffes durch Lösen des Befestigungsknotens), dann lässt er sich auch gut über die C-Leinen steuern und landen. Dabei sollte wohl dosiert und sensibel reagiert werden. Der Strömungsabriss erfolgt bei Steuerung über die hinteren Tragegurte bzw. die C-Leinen etwas früher als beim Steuern über die Bremsleinen.

## Weitere Hinweise

### Bahnsackflug bei Regen

Generell gibt es zwei unterschiedliche Gründe, warum ein Gleitschirm bei Regen in den Sackflug geraten kann:

**Fall 1:** Bei längerem Fliegen im Regen erhöht sich das Kappengewicht und dadurch verschieben sich Schwerpunkt sowie Anstellwinkel. Dadurch bedingt kann es zum Strömungsabriss kommen. Hierbei gilt: Je mehr Wasser ein Schirm bereits aufgenommen hat (zum Beispiel ältere Schirme, weil sie über die Jahre ihre wasserabweisende Beschichtung verlieren), umso weniger Wasseraufnahme ist nötig, um den Schirm in den Sackflug zu bringen.

**Fall 2:** In sehr seltenen Fällen können bei einsetzendem Regen auf dem Obersegel eines Gleitschirms genauso viele Wassertropfen haften bleiben, dass zwar fast die gesamte Oberfläche des Schirms bedeckt ist, aber keine geschlossene Wasserfläche vorliegt. Dieses Phänomen ist auch aus dem Drachen- und Segelflugsport bekannt. Durch diese Tropfenbildung wird die Oberfläche so rau, dass sich die Strömung ablöst.

Je neuer ein Schirm ist (die Tropfen werden bei neueren Schirmen weniger schnell vom Tuch aufgesaugt), je mehr Tropfen auf dem Obersegel haften und je größer diese Tropfen sind, umso größer ist die Gefahr, dass es dabei zum Strömungsabriss oder zu einem Bahnsackflug kommt. In Praxisversuchen und mittels Computersimulation wurde dieses Phänomen rekonstruiert.

Für beide Fälle gilt, dass sich erst die Steuer- und Bremswege deutlich verkürzen und dann der Sackflugzustand, meist durch eine Brems- oder Anstellwinkeländerung, zum Beispiel von einer Böe oder einer Thermikablösung, ausgelöst wird.

Solltest Du in der Luft von einem Regenschauer überrascht werden, müssen Manöver mit starkem Bremseinsatz unbedingt vermieden werden. Auch auf Manöver, wie Ohren anlegen oder B-Stall sollte tunlichst verzichtet werden! Meide turbulente Bereiche, beschleunige den Schirm und bremse ihn im Landeanflug nicht zu stark an.



**WARNUNG!** Auf das Fliegen in extrem feuchter Luft oder bei Regen sollte grundsätzlich verzichtet werden. Eine nasse Schirmkappe kann das Flugverhalten massiv beeinträchtigen und die Gefahr eines frühzeitigen Strömungsabrisses erheblich erhöhen.

### Werbung und Klebesegel

Jeder Pilot sollte sich vor der Anbringung von Werbung und Klebesegeln vergewissern, dass keine Veränderungen der Flugeigenschaften eintreten. Im Zweifelsfall sollte von einem Einkleben der Klebesegel abgesehen werden.



**VORSICHT!** Beim Bekleben des Schirms (zum Beispiel für Werbezwecke) mit großen, schweren oder nicht geeigneten Klebesiegeln erlischt die Betriebserlaubnis. Dein Gleitschirm ist dadurch luftuntüchtig.

### Überbelastung

Sowohl Extremflugmanöver wie starke Steilschlangen als auch Acro- und Freestyle-Manöver, wie SAT oder Tumbles stellen normalerweise keine akute Gefahr für die Struktur des UP Trango X dar. Allerdings beschleunigen häufige Material-Überbelastungen den Alterungsprozess erheblich. Schirme, die über das normale Maß mit diesen Manövern belastet werden, müssen früher zur Nachprüfung geschickt werden.

### Fliegen am Meer

Wird der Schirm längere Zeit am Meer oder in salzhaltiger Luft geflogen, führt das zu vorzeitiger Material-Alterung. In diesem Fall sollte der Schirm frühzeitig zur Nachprüfung geschickt werden. Pflege und Reinigung

### Pflege des Gleitsegels

Wie schnell ein Gleitschirm altert, hängt davon ab, wie häufig und wo er geflogen wird, wie viele UV-Stunden er ansammelt und mit welcher Pflege und Sorgfalt er behandelt

wird. Im Folgenden geben wir einige Tipps, wie Du Deinen Gleitschirm am besten pflegst, wartest und lagerst.

### Packen des Gleitschirms

Der Trango X ist im Gegensatz zu den Vorgängermodellen mit steiferen Stäbchen an der Eintrittskante sowie zusätzlichen Stäbchen am Untersegel im Bereich der C-Leinenaufhängung ausgestattet. Deshalb ist zum Packen ausschließlich ein Zellenpacksack wie der mitgelieferte UP Parasleeve zu verwenden. Am besten schaust du dir das Video auf unserer Homepage an, wie du den Schirm am besten in den UP Parasleeve einpackst. Zusätzlich ist beim 2. Falten (rote gestrichelte Linie in Abb. 4) der aufblasbare „Rod protector“ einzulegen, um einen zu kleinen Knickradius der unteren Stäbchen zu vermeiden. Alternativ können hierzu auch Ausrüstungsgegenstände wie Gurtzeug etc. verwendet werden.



**Abbildung 4:** UP Parasleeve

### Gleitschirmtuch

Zum Bau unserer Gleitschirme verwenden wir ein hochwertiges Polyamidtuch mit einem speziellen Schutz für verbesserte UV-Beständigkeit und Luftundurchlässigkeit. Langanhaltende UV-Belastung und der normale Gebrauch mindern die Festigkeit jedes Gleitschirmtuchs. Lasse Deinen Schirm daher nicht unnötig in der Sonne liegen, packe ihn erst unmittelbar vor dem Start aus und nach der Landung gleich wieder ein. Auch wenn moderne Gleitschirmstoffe immer besser vor den Auswirkungen der Sonnenstrahlung geschützt sind, ist insbesondere die UV-Strahlung immer noch einer der entscheidenden Faktoren bei der Tuchalterung. Erst bleichen die Farben aus, anschließend beginnen die Beschichtung und die Fasern zu altern.

Bei der Produktion des UP Trango X wird die beschichtete Seite des Tuchs nach innen gelegt. So wird die für die Tucheigenschaften maßgebliche Beschichtung vor mechanischen Beschädigungen gut geschützt. Bei der Wahl des Startplatzes solltest Du aber dennoch einen Untergrund aussuchen, der möglichst frei von scharfkantigen und hervorstehenden Gegenständen ist.

Treten nicht auf den Schirm. Tritte schwächen den Stoff, besonders auf hartem und steinigem Untergrund. Achte am Startplatz auch auf das Verhalten der Zuschauer, insbesondere von Kindern und Hunden: Zögere nicht, auf die Empfindlichkeit des Tuchs aufmerksam zu machen.

Achte bitte darauf, dass beim Einpacken des Gleitschirms keine Insekten in der Schirmkappe sind. Manche Arten erzeugen während der Verwesung Säuren, die Löcher ins Tuch ätzen können. Heuschrecken beißen sich mit ihren Mundwerkzeugen durch das Material und verursachen dadurch Löcher. Außerdem sondern sie einen dunklen, stark färbenden Saft ab. Verscheuche die Tiere vor dem Zusammenlegen. Übrigens werden Insekten von keiner bestimmten Farbe besonders stark oder weniger stark angezogen – auch wenn dieser Irrglaube weit verbreitet, ist.

Ist der Gleitschirm feucht oder nass geworden, sollte er schnellstmöglich an einem gut belüfteten Ort (aber keinesfalls in der Sonne!) getrocknet werden. Bleibt er feucht eingepackt, kann das zur Schimmelbildung und – insbesondere bei Wärme – zu einer Zersetzung der Fasern kommen!

Ein fabrikneuer Schirm ist bei der Lieferung oft stark komprimiert. Diese Komprimierung dient einzig dem ersten Transport. Ab der ersten Nutzung sollte der Schirm nicht zu eng zusammengelegt werden. Auch sollte man sich nicht auf einen Packsack setzen, in dem ein Schirm verpackt ist.

Ist der Schirm mit Salzwasser in Berührung gekommen, sollte er gleich mit Süßwasser gründlich ausgespült werden (siehe Kapitel Reinigung).

### **Gleitschirmleinen**

Beim UP Trango X werden äußerst hochwertige Dyneema und Aramid-Leinen verwendet.

Bitte beachte im Umgang mit Deinen Gleitschirmleinen folgende Punkte:

- Kontrolliere die Leinen regelmäßig auf Beschädigungen
- Achte darauf, dass die Oberfläche der Leinen nicht durch Reibung angescheuert wird
- Vermeide unnötiges Knicken
- Knote die Bremsstammleine am Bremsgriff nicht unnötig. Jeder Knoten schwächt die Leine. Verwende als Bremsknoten den beschriebenen „Spierenstich“
- Nach Überbelastungen, wie Baum-, Wasserlandung oder andere Extremsituationen) müssen alle Leinen auf ihre Festigkeit und Länge kontrolliert und gegebenenfalls ausgetauscht werden. Sende Deinen Schirm zur Überprüfung direkt an UP International oder ein UP Service-Center
- Bei Veränderung des Flugverhaltens müssen die Leinen auf ihre Länge kontrolliert und gegebenenfalls nachgeschlauft oder ausgetauscht werden. Sende Deinen Schirm zur Überprüfung direkt an UP International oder ein UP Service-Center

### **Lagerung und Transport**

Selbst wenn Dein Schirm beim Einpacken nach dem letzten Flug der Saison vollkommen trocken war, solltest Du ihn bei längerer Lagerung möglichst aus dem

Packsack nehmen und die Kappe an einem sauberen, trockenen und lichtgeschützten Platz leicht ausbreiten. Falls Du keinen geeigneten Raum hast, vermeide eine starke Komprimierung des Gleitschirms und öffne den Packsack so weit wie möglich zur Belüftung. Hierzu eignet sich auch der UP Schneltpacksack. Achte auch darauf, dass bei längerer Lagerung keine Tiere, wie Mäuse oder Katzen, den Schirm als Schlafplatz benutzen. In unmittelbarer Nähe des Materials sollten keine chemischen Substanzen wie Kraftstoffe lagern. Benzin löst das Tuch auf und kann so Deinen Schirm schwer beschädigen. Verstaue den Packsack im Kofferraum möglichst weit weg von Reservekanistern oder Ölbehältern. Die Dauerlagertemperatur muss zwischen 10° und 25° C betragen bei einer relativen Luftfeuchte zwischen 50 und 75%.

Der UP Trango X sollte keiner extremen Hitze (zum Beispiel im Sommer im Kofferraum eines parkenden Autos) ausgesetzt werden. Durch die Hitze wird eventuell noch vorhandene Feuchtigkeit durch das Tuch gepresst, wodurch die Beschichtung beschädigt werden kann. Vor allem in Kombination mit Feuchtigkeit beschleunigen hohe Temperaturen den Hydrolyse-Prozess, der Fasern und Beschichtung beschädigt. Lager Deinen Schirm auch nicht in der Nähe von Heizkörpern oder anderen Wärmequellen. Bereits ab 60° Celsius kommt es nach kurzer Zeit zu wärmebedingten Veränderungen des Materials.

## Reinigung

Zum Reinigen des UP Trango X verwendest Du am besten nur lauwarmes Süßwasser und einen weichen Schwamm. Für hartnäckigere Fälle empfiehlt sich ein mildes Waschmittel, das anschließend sorgfältig und gründlich ausgespült werden muss. Lasse Deinen Schirm anschließend an einem schattigen und gut belüfteten Ort trocknen.



**VORSICHT!** Keinesfalls dürfen zur Reinigung des Schirms Chemikalien, Bürsten oder harte Schwämme verwendet werden. Sie könnten die Beschichtung und Festigkeit des Tuchs beschädigen. Das Segel wird dadurch porös und verliert an Reißfestigkeit.

Ein Schirm gehört keinesfalls in die Waschmaschine: Selbst ohne Waschmittel würde das Tuch durch die mechanische Belastung schwer beschädigt. Tauche die Kappe auch nie in ein Schwimmbecken: Das chlorhaltige Wasser greift den Stoff an. Falls Du Deinen Schirm unbedingt spülen musst, zum Beispiel nach einer Wasserlandung im Meer, spritze ihn Innen und Außen mit einem sanften Wasserstrahl ab. Häufiges Spülen beschleunigt den Alterungsprozess!

## Überprüfung und Reparaturen

Größere Reparaturen und Inspektionen dürfen nur durch UP International oder einen anerkannten Servicebetrieb ausgeführt werden. Andernfalls erlischt die Betriebserlaubnis. Siehe auch die Rubrik Service unter: [www.up-paragliders.com](http://www.up-paragliders.com)

UP International bringt sein Know How nicht nur in der Entwicklung von Gleitschirmen und Zubehör ein, sondern bietet auch eine Reihe von Serviceleistungen rund um die Sicherheit Deines Gleitschirms. Alle Serviceleistungen müssen gemäß den

Empfehlungen von UP International bei einem autorisierten UP-Service-Center durchgeführt werden. Damit die Garantie für neue UP-Schirme gültig bleibt, müssen die Bedingungen, die im Abschnitt „Internationale UP-Garantie“ angeführt sind erfüllt werden. Aktuelle Bestimmungen findest Du unter [www.up-paragliders.com](http://www.up-paragliders.com) in der Rubrik *Service*.

## Wartung und kleinere Reparaturen

### Klebesegel

spezielle Geräte durchgeführt werden können dürfen vom Piloten selbst durchgeführt werden. Hierzu liegt jedem Schirm bei Auslieferung entsprechendes Klebesegel bei. Das Klebesegel muss mindestens 2 cm über den beschädigten Bereich auf allen Seiten überstehen. Das Klebesegel ist beidseitig aufzubringen, durch abrunden der Ecken kann ein Ablösen verhindert werden.

### Überprüfung der Lufttüchtigkeit

Wenn eine der folgenden Bedingungen eintritt, muss der Trango X auf seine Lufttüchtigkeit überprüft werden:

- 2 Jahre nach der ersten Stückprüfung
- alle weiteren 2 Jahre oder früher, falls dies vom UP-Service-Center vorgeschrieben wurde
- nach 200 Betriebsstunden

Selbstverständlich führen wir die vorgeschriebene Nachprüfung auch gerne früher aus, falls Du sie aufgrund extremer Nutzung für notwendig hältst. Die Nachprüfungsanweisung erhältst du separat zu diesem Handbuch.



**VORSICHT!** Falls Du irgendwelche Veränderungen im Flugverhalten Deines Trango X feststellst, lasse ihn bitte umgehend bei UP oder einem UP-Service-Center überprüfen

### Lufttüchtigkeits-Check

Durch seine langjährige Erfahrung im Gleitschirmsport kann UP International einen professionellen Lufttüchtigkeits-Check garantieren. Dabei werden die Schirmkappe samt „Innenleben“, das gesamte Leinensystem, die Tragegurte und alle Verbindungsteile auf Beschädigungen jeglicher Art untersucht. Für die exakte Durchführung von Lufttüchtigkeits-Checks ist unsere Service-Werkstatt speziell ausgestattet. Neben eigens entwickelten Aufhängevorrichtungen werden geeichte und regelmäßig gewartete Messgeräte eingesetzt, die zur Ermittlung der Lufttüchtigkeit unerlässlich sind. Unsere computergestützte Lasermessung des Leinensystems bildet den Abschluss bei der Messwerterfassung.

Neben den so gewonnenen Messwerten ist die Einschätzung des Prüfers ausschlaggebend für die Gesamtbeurteilung des Gleitschirms. Dies erfordert ein

hohes Maß an Sachkenntnis und Erfahrung. Einzelne Schirme, bei denen der Prüfer auf Grund der gewonnenen Daten eine Veränderung der Flugeigenschaften vermutet, werden von den UP Testpiloten nachgeflogen und überprüft. Dadurch kann UP International stets eine hohe Qualität bei der Überprüfung von Gleitschirmen gewährleisten. Nur durch einen sorgfältigen und professionellen Lufttüchtigkeits-Check können die Zulassungsbestimmungen eingehalten und die Sicherheit des Schirms garantiert werden. Im eigenen Interesse solltest Du deshalb Deinen UP Schirm nur von den Spezialisten des UP Service-Teams oder eines anerkannten Service-Betriebs checken lassen. Eine Auflistung dieser anerkannten Betriebe findest Du in der Rubrik *Service* unter

[www.up-paragliders.com](http://www.up-paragliders.com)



**ACHTUNG:** Wird Dein UP-Gleitschirm nicht von einem anerkannten Servicebetrieb oder der UP International GmbH gewartet und überprüft, erlischt seine Betriebserlaubnis!

### **Fachkompetenz**

Damit Dein UP Trango X jederzeit höchste Funktionalität und Sicherheit bietet, solltest Du mit seiner Wartung und Reparatur UP International beauftragen. Unsere Service-Mitarbeiter wurden umfassend ausgebildet, um jede Arbeit an Deinem Schirm fachgerecht und korrekt ausführen zu können. Außerdem ist UP International mit allen Spezialwerkzeugen und Geräten ausgestattet, die für schnelle und einwandfreie Reparaturen erforderlich sind.

### **Originalteile**

Dein UP Schirm besteht aus vielen hochwertigen Komponenten mit langer Lebensdauer. Beim Auswechseln von Teilen (Leinen, Tragegurten, Tuchbahnen etc.) dürfen nur Originalteile verwendet werden. Neben dem Erhalt der Lufttüchtigkeit Deines Gleitschirms ist das auch für deine Sicherheit von großer Bedeutung. Folgende Ersatzteile können über deinen Händler oder direkt bei UP International GmbH angefordert werden:

- Tragegurte komplett oder deren einzelne Bestandteile wie Brummelhaken, Snaplock bzw. Magneten, Leinenschlösser, O-Ringe, Bremsgriffe
- Einzelleinen gemäß Leinenplan
- Tuchmaterial
- Klebesegel

### **Auslieferungsservice**

Bevor Dein UP-Schirm die Werkstatt verlassen hat, wurden alle vorgenommenen Arbeiten nochmals überprüft und sorgfältig getestet. Außerdem wurde vom UP-Service-Team oder einem anerkannten Servicebetrieb vor der Auslieferung des Schirms eine umfangreiche Inspektion vorgenommen um sicherzustellen, dass Dein Trango X den Normen von UP International und dem mustergeprüften Gerät entspricht.



## Garantiebestimmungen

Die Bedingungen und der Umfang der UP International Garantie sind auf den folgenden Seiten beschrieben. Weitere Informationen erhältst Du Deinem UP-Service-Center oder direkt bei UP International. Auch der UP-Importeur Deines Lands steht Dir für Kundendienst- und Garantiefragen jederzeit zur Verfügung.

### Nationale Garantiebestimmungen

In einigen Ländern übernehmen die UP-Importeure/-Generalvertreter aufgrund nationaler Gesetze und Bestimmungen besondere Garantien, die sich je nach Land unterscheiden. Diese nationalen Bedingungen gelten nur in dem Land, in dem der Schirm ausgeliefert wurde. Informationen über nationale Garantiebestimmungen erhältst Du beim Kauf Deines Gleitschirms.

### Garantie in D-A-CH

In Deutschland, Österreich und der Schweiz verlängert sich die UP-Garantie auf 36 Monate, wenn der erste 2 Jahrescheck direkt bei UP International oder unserem Schweizer Servicebetrieb (siehe UP-Homepage) durchgeführt wird.

### Internationale UP-Garantie

#### Garantiebedingungen

Die internationale UP-Garantie erstreckt sich auf Material- und Herstellungsfehler und gilt für den Zeitraum von 2 Jahren ab dem Auslieferungsdatum des Neuschirms. Die internationale UP-Garantie umfasst die Erstattung der Kosten für erforderliche Ersatzteile und die im Zusammenhang mit dem Austausch oder Reparatur der schadhaften Teile anfallenden Arbeitszeit, sofern UP International einen Material-, beziehungsweise Herstellungsfehler als solchen anerkannt hat.

Die internationale UP-Garantie erstreckt sich nicht auf Schirme, die in einen Unfall verwickelt waren oder umgebaut, beziehungsweise verändert worden sind. Die Garantie erstreckt sich nicht auf Teile, die aufgrund von normalem Verschleiß ausgewechselt werden müssen.

Darüber hinaus sind Farbveränderungen des verwendeten Tuchmaterials und Schäden durch Lösungsmittel und/oder Salzwasser sowie aufgrund unsachgemäßen Umgangs mit dem Gleitschirm und durch höhere Gewalt von der Garantie ausgeschlossen.

#### Die Garantie gilt unter folgenden Voraussetzungen

- Der Schirm wurde normal verwendet und nach den geltenden, von UP International herausgegebenen Vorgaben, gepflegt und gewartet. Das schließt insbesondere die sorgfältige Trocknung, Reinigung und Aufbewahrung mit ein.
- Der Schirm wurde nur innerhalb der geltenden Richtlinien benutzt. Alle geltenden Zulassungsbestimmungen wurden eingehalten.
- Sämtliche durchgeführten Flüge müssen anhand des Flugbuchs inklusive der jeweiligen Flugdauer sowie des Fluggebiets lückenlos nachweisbar sein.

- Es wurden nur UP Original-Ersatzteile verwendet und Nachprüfungen, Austausch und/oder Reparaturen ausschließlich von UP International ausgeführt und ordnungsgemäß dokumentiert.
- Der Schirm wurde innerhalb 14 Tage ab Auslieferung registriert unter: <http://www.up-paragliders.com/de/service/product-registration>

Eine Verantwortung oder Ersatz über die oben genannten Verpflichtungen hinaus übernimmt UP International nicht. Eine Kulanzregelung ist aber möglich.

### **Nachprüfung von Neugeräten**

Nach § 1 Abs. 5 LuftGerPV kann der Halter sein Gerät selber nachprüfen oder einen Dritten, wie zum Beispiel den Hersteller/Importeur mit der Nachprüfung beauftragen.

Für eine eigenständige Nachprüfung setzt UP International eine Einweisung voraus. Die Einweisung erfolgt nach Absprache direkt bei UP International und ist nur für das entsprechende Gerätemuster gültig. Die Nachprüfanweisung wird nach der Einweisung an den Halter ausgehändigt.

Prüft der Halter sein Gerät selbst oder beauftragt er einen Dritten mit der Nachprüfung, muss unter allen Umständen darauf geachtet werden, dass die Vorgaben von UP International bezüglich der Nachprüfung eingehalten werden. Bei einer unsachgemäß oder unvollständig durchgeführten Nachprüfung erlischt die Betriebserlaubnis.

Aktuelle Bestimmungen findest Du in der Rubrik *Service* unter [www.up-paragliders.com](http://www.up-paragliders.com)

### **Einschicken des UP Schirms und anderer UP Produkte**

Für Einsendungen an uns nutze bitte das Formblatt, dass du auf unserer Webseite herunterladen kannst. Wenn Du Deinen Wohnsitz außerhalb Deutschlands hast, informiere Dich bitte über unser Service-Telefon über das nächste UP-Service-Center in Deiner Nähe.

UP International GmbH  
Kreuzeckbahnstraße 7  
D-8267 Garmisch-Partenkirchen  
E-Mail: [info@up-paragliders.com](mailto:info@up-paragliders.com)  
Telefon: +9 (0) 88 21-7 30 99-0  
Fax: +9 (0) 88 21-7 30 99-16

### **Entsorgung**

Trotz sorgfältiger Materialauswahl hat auch das beste Produkt nur eine begrenzte Lebensdauer. Das in einem Gleitschirm verwendete Kunststoff-Material fordert eine fachgerechte Entsorgung. Bitte lasse Deinen Gleitschirm fachgerecht entsorgen. Du kannst ihn zur Entsorgung auch gerne an uns zurückschicken.



### **Schlusswort**

Wir von UP wünschen Dir dabei viel Spaß und wunderschöne unfallfreie Flüge mit Deinem UP Trango X.

**See you UP in the sky – Dein UP-International-Team**

## Anhang

### Faltleinen

Für die Zulassung des Trango X Größe L wurden bei den Zulassungsflügen im unteren Abfluggewicht von 100 kg Faltleinen für die folgenden Manöver verwendet:

- Symmetrischer Frontklapper etwa 30% Flügeltiefe
- Symmetrischer Frontklapper etwa 50% Flügeltiefe
- Symmetrischer Frontklapper im beschleunigten Flug mindestens 50% Flügeltiefe

Dieses war zur Erreichung der Klapper im vorgeschriebenen Messfeld notwendig. Bei den internen Testflügen konnten Frontklapper auch standardmäßig über Zug an den A-Leinen initiiert werden. Aus unserer Sicht ist somit eine Ausstattung des Schirmes mit Faltleinen für ein Sicherheitstraining nicht notwendig. Sollte ein Nachflug mit Faltleinen erforderlich sein, so ist der Trango X L wie folgt zu modifizieren:



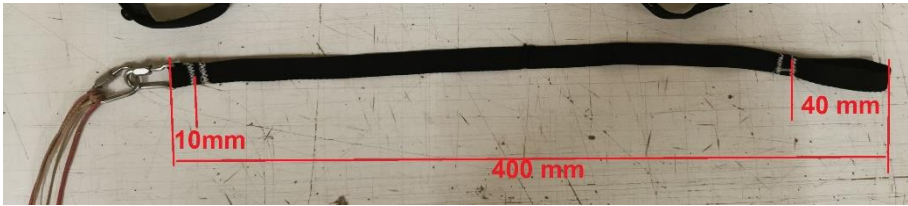
Für die zusätzlichen Faltleinenloops ist die jeweils an der Eintrittskante das Segel hinter der Kreuzung der Stäbchen vorsichtig einzustechen. Anschließend mit einer Spleißnadel die Leine „f-loop“ einfädeln und die Leine „f-loop“ mit einer Looplänge von 20mm zu verknoten. Dies betrifft die Faltleinen fa1 bis fa12. Nach Entfernung der Faltleinenloops ist das entstandene Loch mit einem Stück Klebesegel beidseitig zu abzukleben.



Die Faltleinen fa13 und fa14 werden mit dem Faltleinenloop am jeweiligen Leinenansatzpunkt befestigt. Auch hier beträgt die Looplänge 20mm.



Anschließend die Faltleinen fa1 bis fa14 mit einem Ankerstich hinter an dem so entstandenen Knoten befestigen. Alle weiteren Faltleinen gemäß Faltleinenplan per Handshake-loop verbinden und alle 4 Enden (FA1, FA2, FA3 und FA-ST1) auf einem Leinenschloß MRNDI 3.5 S12 befestigen.

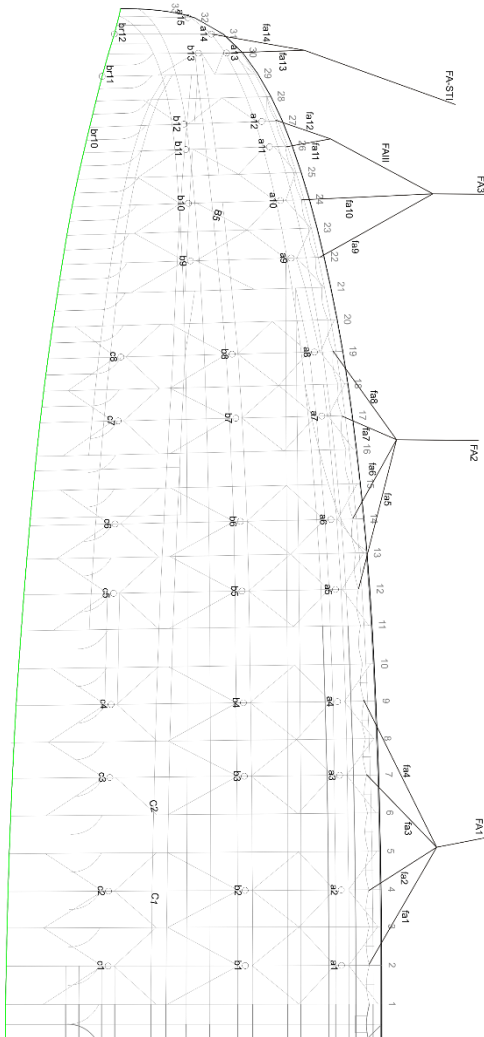


Anschließend das Leinenschloß an einem 15mm Polyesterband (15mm / 0,5mm) mit Schlaufen gemäß Abbildung mit einem weiteren Leinenschloß befestigen. Das Band kann vorher oberhalb von der Verzweigung des AI,II und AIII- Tragegurtes mit der größeren Schlaufe befestigt werden.



Name	Länge	Loops	Material	Farbe	Anzahl
f-loop	100mm	20*	8000U-130	red or natural	24
fa1	3092	130	8000U-070	red or natural	2
fa2	3008	130	8000U-070	red or natural	2
fa3	2963	130	8000U-070	red or natural	2
fa4	3003	130	8000U-070	red or natural	2
fa5	2904	130	8000U-070	red or natural	2
fa6	2812	130	8000U-070	red or natural	2
fa7	2752	130	8000U-070	red or natural	2
fa8	2755	130	8000U-070	red or natural	2
fa9	2476	130	8000U-070	red or natural	2
fa10	2587	130	8000U-070	red or natural	2
fa11	415	130	8000U-070	red or natural	2
fa12	398	130	8000U-070	red or natural	2
fa13	583	130	8000U-070	red or natural	2
fa14	554	130	8000U-070	red or natural	2

Name	Länge	Loops	Material	Farbe	Anzahl
FA1	4473	260	8000U-130	red or natural	2
FA2	4449	260	8000U-130	red or natural	2
FA3	4336	260	8000U-130	red or natural	2
FAIII	2005	260	8000U-130	red or natural	2
FA-STI	6027	260	8000U-130	red or natural	2





## Leinenlängen

Leine	Trango X L	Trango X M	Trango X SM	Trango X S
a1		7683	7390	
a2		7596	7305	
a3		7558	7271	
a4		7598	7307	
a5		7521	7232	
a6		7436	7151	
a7		7365	7087	
a8		7384	7103	
a9		7188	6914	
a10		7108	6837	
a11		7040	6773	
a12		7028	6763	
a13		6876	6618	
a14		6835	6579	
a15		6854	6595	
b1		7586	7300	
b2		7494	7215	
b3		7458	7176	
b4		7502	7221	
b5		7426	7145	
b6		7346	7072	
b7		7286	7010	
b8		7312	7037	
b9		7186	6919	
b10		7117	6853	
b11		7059	6795	
b12		7051	6789	
b13		6853	6595	
c1		7699	7415	
c2		7602	7322	
c3		7566	7288	
c4		7622	7341	
c5		7542	7264	
c6		7454	7177	



<b>Leine</b>	<b>Trango X L</b>	<b>Trango X M</b>	<b>Trango X SM</b>	<b>Trango X S</b>
c7		7399	7126	
c8		7436	7161	
br1		7827		
br2		7592		
br3		7428		
br4		7389		
br5		7304		
br6		7177		
br7		7047		
br8		7107		
br9		6959		
br10		6946		
br11		6997		
br12		7129		

## Einzelleinenlängen Trango X L

Leine	Länge	Loops	Material	Farbe	Protection	Loop Maillon
a1	831	130	DC60	Red		
a2	741	130	DC60	Red		
a3	738	130	DC60	Red		
a4	781	130	DC60	Red		
a5	758	130	DC60	Red		
a6	671	130	DC60	Red		
a7	688	130	DC60	Red		
a8	708	130	DC60	Red		
a9	640	130	8000U-070	Red		
a10	556	130	8000U-050	Red		
a11	286	130	8000U-050	Red		
a12	275	130	8000U-050	Red		
a13	538	130	8000U-050	Red		
a14	496	130	8000U-050	Red		
a15	512	130	8000U-050	Red		
A1	1914	200	DC120	Red	+	
A2	1877	200	DC100	Red	+	
A3	1789	200	DC100	Red	+	
A4	1707	200	DC100	Red	+	
A5	1191	130	8000U-090	Red	+	
A6	1391	130	8000U-050	Red		
Amain	4656	260	8000U-230	Red		+
Amain2	4688	260	8000U-190	Red		+
Amain3	5066	260	8000U-130	Red		+
b1	811	130	DC60	Red		
b2	720	130	DC60	Red		
b3	712	130	DC60	Red		
b4	757	130	DC60	Red		
b5	732	130	DC60	Red		
b6	650	130	DC60	Red		
b7	665	130	DC60	Red		
b8	694	130	DC60	Red		
b9	648	130	8000U-070	Red		
b10	574	130	8000U-050	Red		

Leine	Länge	Loops	Material	Farbe	Protection	Loop Maillon
b11	301	130	8000U-050	Red		
b12	294	130	8000U-050	Red		
b13	514	130	8000U-050	Red		
B1	1824	200	DC120	Red	+	
B2	1791	200	DC100	Red	+	
B3	1712	200	DC100	Red	+	
B4	1641	200	DC100	Red	+	
B5	1178	130	8000U-090	Red	+	
B6	1386	130	8000U-050	Red		
Bmain	4572	260	8001-230	Blue		+
Bmain2	4602	260	8001-190	Blue		+
Bmain3	4986	260	8001-130	Blue		+
b-ris	80					
c1	918	130	8000U-070	Red		
c2	817	130	8000U-050	Red		
c3	782	130	8000U-050	Red		
c4	840	130	8000U-050	Red		
c5	729	130	8000U-050	Red		
c6	636	130	8000U-050	Red		
c7	660	130	8000U-050	Red		
c8	699	130	8000U-050	Red		
C1	1534	130	8000U-130	Red	+	
C2	1534	130	8000U-090	Red	+	
C3	1534	130	8000U-090	Red	+	
C4	1453	130	8000U-070	Red	+	
Cmain	4973	260	8000U-190	Natural		+
Cmain2	5005	260	8000U-190	Natural		+
br1	1021	130	8000U-050	Natural		
br2	771	130	8000U-050	Natural		
br3	840	130	8000U-050	Natural		
br4	808	130	8000U-050	Natural		
br5	577	130	8000U-050	Natural		
br6	438	130	8000U-050	Natural		
br7	456	130	8000U-050	Natural		
br8	512	130	8000U-050	Natural		

<b>Leine</b>	<b>Länge</b>	<b>Loops</b>	<b>Material</b>	<b>Farbe</b>	<b>Protection</b>	<b>Loop Maillon</b>
br9	428	130	8000U-050	Natural		
br10	412	130	8000U-050	Natural		
br11	208	130	8000U-050	Natural		
br12	347	130	8000U-050	Natural		
BR1	1615	130	8000U-050	Natural		
BR2	1371	130	8000U-050	Natural		
BR3	1190	130	8000U-050	Natural		
BR4	1056	130	8000U-050	Natural		
BR5	673	130	8000U-050	Natural		
BR6	932	130	8000U-050	Natural		
BRI	3972	130	8000U-090	Red		
BRII	1811	130	8000U-090	Red		
BRIII	2127	130	8000U-070	Red		
BRIV	2484	130	8000U-130	Red		
BRmain	1408	300	989/1,5	Red		
STI	6037	260	8000U-070	Grey		+

## Einzelleinenlängen Trango X M

Leine	Länge	Loops	Material	Farbe	Protection	Loop Maillon
a1	787	130	DC60	Red		
a2	699	130	DC60	Red		
a3	695	130	DC60	Red		
a4	736	130	DC60	Red		
a5	712	130	DC60	Red		
a6	628	130	DC60	Red		
a7	643	130	DC60	Red		
a8	664	130	DC60	Red		
a9	596	130	8000U-070	Red		
a10	516	130	8000U-050	Red		
a11	254	130	8000U-050	Red		
a12	244	130	8000U-050	Red		
a13	498	130	8000U-050	Red		
a14	457	130	8000U-050	Red		
a15	475	130	8000U-050	Red		
A1	1850	200	DC120	Red	+	
A2	1814	200	DC100	Red	+	
A3	1729	200	DC100	Red	+	
A4	1649	200	DC100	Red	+	
A5	1150	130	8000U-090	Red	+	
A6	1344	130	8000U-050	Red		
Amain	4498	260	8000U-230	Red		+
Amain2	4529	260	8000U-190	Red		+
Amain3	4894	260	8000U-130	Red		+
b1	764	130	DC60	Red		
b2	675	130	DC60	Red		
b3	666	130	DC60	Red		
b4	710	130	DC60	Red		
b5	684	130	DC60	Red		
b6	604	130	DC60	Red		
b7	618	130	DC60	Red		
b8	647	130	DC60	Red		
b9	602	130	8000U-070	Red		
b10	531	130	8000U-050	Red		

Leine	Länge	Loops	Material	Farbe	Protection	Loop Maillon
b11	268	130	8000U-050	Red		
b12	261	130	800U-050	Red		
b13	474	130	8000U-050	Red		
B1	1762	200	DC120	Red	+	
B2	1730	200	DC100	Red	+	
B3	1654	200	DC100	Red	+	
B4	1585	200	DC100	Red	+	
B5	1138	130	8000U-090	Red	+	
B6	1339	130	8000U-050	Red		
Bmain	4418	260	8001-230	Blue		+
Bmain2	4447	260	8001-190	Blue		+
Bmain3	4817	260	8001-130	Blue		+
b-ris	80					
c1	870	130	8000U-070	Red		
c2	772	130	8000U-050	Red		
c3	737	130	8000U-050	Red		
c4	794	130	8000U-050	Red		
c5	685	130	8000U-050	Red		
c6	595	130	8000U-050	Red		
c7	618	130	8000U-050	Red		
c8	656	130	8000U-050	Red		
C1	1482	130	8000U-130	Red	+	
C2	1482	130	8000U-090	Red	+	
C3	1482	130	8000U-090	Red	+	
C4	1404	130	8000U-070	Red	+	
Cmain	4805	260	8000U-190	Natural		+
Cmain2	4835	260	8000U-190	Natural		+
br1	980	130	8000U-050	Natural		
br2	740	130	8000U-050	Natural		
br3	809	130	8000U-050	Natural		
br4	780	130	8000U-050	Natural		
br5	553	130	8000U-050	Natural		
br6	417	130	8000U-050	Natural		
br7	433	130	8000U-050	Natural		
br8	487	130	8000U-050	Natural		

<b>Leine</b>	<b>Länge</b>	<b>Loops</b>	<b>Material</b>	<b>Farbe</b>	<b>Protection</b>	<b>Loop Maillon</b>
br9	404	130	8000U-050	Natural		
br10	390	130	8000U-050	Natural		
br11	191	130	8000U-050	Natural		
br12	326	130	8000U-050	Natural		
BR1	1560	130	8000U-050	Natural		
BR2	1325	130	8000U-050	Natural		
BR3	1150	130	8000U-050	Natural		
BR4	1020	130	8000U-050	Natural		
BR5	650	130	8000U-050	Natural		
BR6	900	130	8000U-050	Natural		
BRI	3838	130	8000U-090	Red		
BRII	1750	130	8000U-090	Red		
BRIII	2055	130	8000U-070	Red		
BRIV	2400	130	8000U-130	Red		
BRmain	1360	300	989/1,5	Red		
STI	5833	260	8000U-070	Grey		+

## Einzelleinenlängen Trango X SM

Leine	Länge	Loops	Material	Farbe	Protection	Loop Maillon
a1	767	130	DC60	Red		
a2	682	130	DC60	Red		
a3	678	130	DC60	Red		
a4	716	130	DC60	Red		
a5	692	130	DC60	Red		
a6	611	130	DC60	Red		
a7	625	130	DC60	Red		
a8	643	130	DC60	Red		
a9	577	130	8000U-070	Red		
a10	499	130	8000U-050	Red		
a11	248	130	8000U-050	Red		
a12	237	130	8000U-050	Red		
a13	482	130	8000U-050	Red		
a14	442	130	8000U-050	Red		
a15	458	130	8000U-050	Red		
A1	1776	200	DC120	Red	+	
A2	1741	200	DC100	Red	+	
A3	1660	200	DC100	Red	+	
A4	1583	200	DC100	Red	+	
A5	1104	130	8000U-090	Red	+	
A6	1290	130	8000U-050	Red		
Amain	4318	260	8000U-230	Red		+
Amain2	4348	260	8000U-190	Red		+
Amain3	4698	260	8000U-130	Red		+
b1	741	130	DC60	Red		
b2	655	130	DC60	Red		
b3	645	130	DC60	Red		
b4	687	130	DC60	Red		
b5	662	130	DC60	Red		
b6	585	130	DC60	Red		
b7	598	130	DC60	Red		
b8	624	130	DC60	Red		
b9	581	130	8000U-070	Red		
b10	513	130	8000U-050	Red		



Leine	Länge	Loops	Material	Farbe	Protection	Loop Maillon
b11	259	130	8000U-050	Red		
b12	253	130	8000U-050	Red		
b13	459	130	8000U-050	Red		
B1	1692	200	DC120	Red	+	
B2	1661	200	DC100	Red	+	
B3	1588	200	DC100	Red	+	
B4	1522	200	DC100	Red	+	
B5	1093	130	8000U-090	Red	+	
B6	1286	130	8000U-050	Red		
Bmain	4241	260	8001-230	Blue		+
Bmain2	4269	260	8001-190	Blue		+
Bmain3	4624	260	8001-130	Blue		+
b-ris	80					
c1	847	130	8000U-070	Red		
c2	752	130	8000U-050	Red		
c3	718	130	8000U-050	Red		
c4	772	130	8000U-050	Red		
c5	667	130	8000U-050	Red		
c6	580	130	8000U-050	Red		
c7	601	130	8000U-050	Red		
c8	637	130	8000U-050	Red		
C1	1423	130	8000U-130	Red	+	
C2	1423	130	8000U-090	Red	+	
C3	1423	130	8000U-090	Red	+	
C4	1348	130	8000U-070	Red	+	
Cmain	4612	260	8000U-190	Natural		+
Cmain2	4642	260	8000U-130	Natural		+
br1	933	130	8000U-050	Natural		
br2	705	130	8000U-050	Natural		
br3	775	130	8000U-050	Natural		
br4	748	130	8000U-050	Natural		
br5	525	130	8000U-050	Natural		
br6	393	130	8000U-050	Natural		
br7	407	130	8000U-050	Natural		
br8	459	130	8000U-050	Natural		

<b>Leine</b>	<b>Länge</b>	<b>Loops</b>	<b>Material</b>	<b>Farbe</b>	<b>Protection</b>	<b>Loop Maillon</b>
br9	377	130	8000U-050	Natural		
br10	364	130	8000U-050	Natural		
br11	172	130	8000U-050	Natural		
br12	302	130	8000U-050	Natural		
BR1	1498	130	8000U-050	Natural		
BR2	1272	130	8000U-050	Natural		
BR3	1104	130	8000U-050	Natural		
BR4	979	130	8000U-050	Natural		
BR5	624	130	8000U-050	Natural		
BR6	864	130	8000U-050	Natural		
BRI	3684	130	8000U-090	Red		
BRII	1680	130	8000U-090	Red		
BRIII	1973	130	8000U-070	Red		
BRIV	2304	130	8000U-130	Red		
BRmain	1306	300	989/1,5	Red		
STI	5600	260	8000U-070	Grey		+

**Serviceheft**

**Schirm- und Pilotendaten**

**Modell:** **Trango X**

Größe:  S  SM  M  L

Seriennummer: \_\_\_\_\_

Farbe: \_\_\_\_\_

Kaufdatum: \_\_\_\_\_

Erstflug: \_\_\_\_\_

Händlerstempel und Unterschrift

**Pilot (1. Halter)**

Vorname: \_\_\_\_\_

Nachname: \_\_\_\_\_

Straße: \_\_\_\_\_

Wohnort: \_\_\_\_\_

PLZ: \_\_\_\_\_

Land: \_\_\_\_\_

Telefon: \_\_\_\_\_

Fax: \_\_\_\_\_

Email: \_\_\_\_\_

**Pilot (2. Halter)**

Vorname: \_\_\_\_\_

Nachname: \_\_\_\_\_

Straße: \_\_\_\_\_

Wohnort: \_\_\_\_\_

PLZ: \_\_\_\_\_

Land: \_\_\_\_\_

Telefon: \_\_\_\_\_

Fax: \_\_\_\_\_

Email: \_\_\_\_\_

**Pilot (3. Halter)**

Vorname: \_\_\_\_\_

Nachname: \_\_\_\_\_

Straße: \_\_\_\_\_

Wohnort: \_\_\_\_\_

PLZ: \_\_\_\_\_

Land: \_\_\_\_\_

Telefon: \_\_\_\_\_

Fax: \_\_\_\_\_

Email: \_\_\_\_\_

Bitte achte darauf, dass Dein UP-Service-Center nach jeder Inspektion abstempelt und unterschreibt.

**Service 1**

Ausgeführt am \_\_\_\_\_

Art der Serviceleistung

Auftrag Nr.  
Stempel

**Service 2**

Ausgeführt am \_\_\_\_\_

Art der Serviceleistung

Auftrag Nr.  
Stempel

**Service 3**

Ausgeführt am \_\_\_\_\_

Art der Serviceleistung

Auftrag Nr.  
Stempel

Bitte achte darauf, dass Dein UP-Service-Center nach jeder Inspektion abstempelt und unterschreibt.

**Service 4**

Ausgeführt am \_\_\_\_\_

Auftrag Nr.  
Stempel

Art der Serviceleistung

**Service 5**

Ausgeführt am \_\_\_\_\_

Auftrag Nr.  
Stempel

Art der Serviceleistung

**Service 6**

Ausgeführt am \_\_\_\_\_

Auftrag Nr.  
Stempel

Art der Serviceleistung